



Rhaglen Strategol ar gyfer Gofal Sylfaenol

Rhaglen Cymru Gyfan a arweinir gan Fyrddau Iechyd sy'n cydweithio â Llywodraeth Cymru ac sy'n ymateb i gynllun Cymru Iachach.

Adroddiad Diwedd Blwyddyn
Ebrill 2023 - Mawrth 2024

Tabl Cynnwys

	Page
Crynodeb Gweithredol	3
Cyflwyniad	4
Cynnydd nodedig Ebrill 2023 – Mawrth 2024	5
Gweithio mewn Partneriaeth	6
Gweithrediaeth y GIG	7
Blaenoriaethau ffrwd waith y RhSGS 2023/2024	8
Model ffrwd waith 24/7	8
Canolfannau Gofal Sylfaenol Brys	8
Seilwaith Cymunedol	9
Ffrwd waith Data a Digidol	12
Datblygu'r Gweithlu a'r Sefydliad (DGS)	14
Ffrwd waith Cyfathrebiadau ac Ymgysylltu	16
Trawsnewid a'r Weledigaeth ar gyfer Clystyrau	17
Ffrwd waith Atal a Lles	21
Cronfa'r RhSGS	22
Cynigion Buddsoddi Cronfa'r RhSGS 2024/26	22
Ymgysylltu a Chynrychiolaeth Cenedlaethol	23
Cyhoeddiadau'r RhSGS 2023-24	23
Casgliad	24
Cysylltwch â ni i gael rhagor o wybodaeth	24



Sue Morgan

Cyfarwyddwr Cenedlaethol ac Arweinydd Rhaglen Strategol ar gyfer Gofal Sylfaenol a Chymunedol

Mae'n bleser gen i gyflwyno'r diweddariad diwedd blwyddyn (2023/24) hwn o'r **Rhaglen Strategol Gofal Sylfaenol**. Roedd hi'n flwyddyn heriol o ystyried y pwysau ariannol, ond mae wedi bod yn galonogol gweld cynnydd yn cael ei wneud ar draws yr holl feysydd blaenoriaeth allweddol.

Nodwyd pum blaenoriaeth allweddol ym mis Ebrill 2023 ar gyfer y Rhaglen Strategol Gofal Sylfaenol:

- I. Datblygu Clwstwr
- II. Lles Meddyliol
- III. Gofal Sylfaenol Brys
- IV. Gofal Cymunedol Integredig
- V. Cynllun Gweithlu Strategol ar gyfer Gofal Sylfaenol

Mae'r diweddariad hwn yn rhoi trosolwg o'r cynnydd gan y Rhaglen o 1 Ebrill 2023 i 31 Mawrth 2024. Un o'r datblygiadau mwyaf nodedig fu'r gwaith gyda rhanddeiliaid ehangach ac, wrth i ni symud ymlaen, rydym yn bwriadu adeiladu ar hyn.

Hoffwn fanteisio ar y cyfle hwn i ddiolch i bawb sydd wedi cefnogi'r gwaith dros y flwyddyn ddiwethaf, o fewn gofal sylfaenol yn ogystal â'r rheini yr ydym wedi gweithio gyda nhw mewn partneriaeth, ac rwyf yn edrych ymlaen at barhau â'r cynnydd a wnaed eisoes.



Alex Slade

Cyfarwyddwr Gofal Sylfaenol a Iechyd Meddwl Llywodraeth Cymru

Yn ystod 2023-24, mae'r Rhaglen Strategol Gofal Sylfaenol (RhSGS) wedi ymgymryd ag ystod eang o waith i lunio a dylanwadu ar bolisi Llywodraeth Cymru, yn ogystal â gweithredu lleol i roi Model Gofal Sylfaenol Cymru ar waith. Mae gan y RhSGS rôl allweddol yn ymwneud ag ymrwymiad y Rhaglen Lywodraethu i integreiddio modelau gwasanaeth ac mae'r broses adolygu gan gymheiriaid clwstwr yn rhan bwysig o fonitro cynnydd gyda'r ymrwymiad hwnnw a Model Gofal Sylfaenol Cymru.

Mae'r RhSGS hefyd wedi chwarae rôl gynyddol fel rhan o bolisi cenedlaethol i feithrin gallu trwy ofal cymunedol gan gynnwys defnyddio cyllid ychwanegol a ddyrannwyd yn 2023-24. Bu newid sylweddol mewn ffocws yn y

12 mis diwethaf tuag at ofal cymunedol; ac mae datblygu'r Model Gofal Cymunedol Uwch a'r mesurau cysylltiedig (fel rhan o Raglen Seilwaith Cymunedol RhSGS) wedi bod yn garreg filltir bwysig ar y daith honno.

Efallai mai'r fenter fwyaf arwyddocaol oedd y cydweithio ag AaGIC ar ddatblygu Cynllun Gweithlu Strategol ar gyfer Gofal Sylfaenol; gan sicrhau cymeradwyaeth yn ddiweddar gan y Bwrdd Gofal Sylfaenol Cenedlaethol.

Wrth iddynt fyfyrion ar 2023-24, gall Sue Morgan a'i thîm unwaith eto fod yn hynod falch o'u hymdrechion wrth arwain y RhSGS.

Wrth edrych ymlaen at 2024-25, wrth i'r RhSGS ymwreiddio fel rhan o Weithrediaeth GIG Cymru, bydd cyfleoedd i gydweithio ymhellach gyda'r Rhaglenni Cenedlaethol eraill, i arwain ar y gwaith o ailgydbwysu ac integreiddio'r system iechyd a gofal ledled Cymru.

Yn benodol, edrychaf ymlaen at waith y RhSGS ar ddatblygu clystyrau ymhellach fel cerbydau cyflenwi ar gyfer gwasanaethau sy'n gwneud synnwyr i gyflawni ôl troed poblogaeth clwstwr neu draws-glwstwr, a'r ffocws a'r egni parhaus sy'n ymwneud â'n seilwaith cymunedol.

Cynnydd Nodegdig: Ebrill 2023 - Mawrth 2024

Mae'r RhSGS yn gweithio i sicrhau bod gofal sylfaenol ar flaen y gad o ran datblygu gwasanaethau arloesol a gwydn i gefnogi gweithio ar draws y system trwy'r canlynol:

Datblygu'r [Cynllun Gweithlu Strategol ar gyfer Gofal Sylfaenol](#) mewn partneriaeth ag AaGIC.

Cyhoeddwyd [Gofal Cymunedol Estynedig \(GCE\)](#) – ae'r gwaith hwn yn darparu [diffiniad, safonau craidd, datganiadau ansawdd ategol a fframwaith gwerthuso](#) Unwaith dros Gymru y cytunwyd arnynt sy'n cynnwys cyfres o fesurau a chanlyniadau..

Cydlynodd y ffrwd waith Data a Digidol bortffolio o waith gan gynnwys datblygu metrigau Gofal Sylfaenol, Diwrnodau Iach yn y Cartref Cymru (HDAHW), adnewyddu'r Porth Gwybodaeth Gofal Sylfaenol (PCIP) a'r fframwaith uwchgyfeirio a sefydlu rhaglen fodelu Galw a Gallu'r GMC.

Ffocws ar adeiladu gwasanaethau gofal sylfaenol a chymunedol gwydn sy'n cyd-fynd â Gwaith Capasiti Creu Cymunedau.

Parhau i ymgorffori Model Gofal Sylfaenol Cymru drwy wybodaeth ac adnoddau i randdeiliaid gefnogi dealltwriaeth Datblygu Clwstwr Carlam ac adeiladu cynnig gwasanaeth cymunedol cadarn.

Drwy'r ffrwd waith 24/7, cyhoeddwyd Fframwaith Cenedlaethol Cymru Gyfan ar gyfer Canolfannau Gofal Sylfaenol Brys (CGSB). Roedd y papur hwn yn canolbwyntio ar [egwyddorion a chydrrannau](#) i gefnogi'r daith wrth drawsnewid gwasanaethau. gofal sylfaenol brys 24/7.

Lansiwyd y [Fframwaith Nyrsio Gofal Sylfaenol a Chymunedol](#) gan ac ar gyfer nyrsys gofal sylfaenol a chymunedol.

Mewn partneriaeth ag lechyd Cyhoeddus Cymru parhaodd i flwyddyn dau o gyflwyno'r [Fframwaith Gofal Sylfaenol Gwyrddach](#). Yn haf 2023, cyhoeddwyd [Llyfr Blwyddyn 2022 Gofal Sylfaenol Gwyrddach Cymru](#) gan gofnodi astudiaethau achos i ddatllyu blwyddyn gyntaf y cynllun.

Gweithio ar y cyd ag arweinyddiaeth gofal cymdeithasol (polisi, gwasanaeth a Gofal Cymdeithasol Cymru) gan gynnwys cynnal gweithdy ar 25 Ionawr 2024 i lunio model ar y cyd ar gyfer Gofal Seiliedig ar Le.

Gan weithio mewn partneriaeth ag Addysg a Gwella lechyd Cymru (AaGIC) mae crynodeb [Gofal Sylfaenol a Chymunedol](#) wedi parhau i dyfu yn dilyn lansiad meddal o'r safle hwn yn gynharach yn y flwyddyn.

Cyhoeddwyd y [Fframwaith Amlbroffesiynol ar gyfer Gweithio Integredig \(FFAB\)](#) - fe'i lansiwyd gyda diffiniad, safonau craidd gyda datganiadau ansawdd ategol, ac offeryn gwerthuso Unwaith dros Gymru y cytunwyd arnynt.

Cyflwynwyd cyfres o ddigwyddiadau i randdeiliaid i gefnogi'r gwaith o gyfathrebu rhaglenni allweddol drwy rannu gwybodaeth yn genedlaethol. Er enghraifft, digwyddiadau i randdeiliaid megis [Diwrnodau Iach yn y Cartref](#), Fframwaith Amlbroffesiynol ar gyfer gweithio integredig, [Nyrsio Sylfaenol a Chymunedol](#) a [Gweithlu Strategol ar gyfer Gofal Sylfaenol](#).

Ar y cyd â'r 6 Nod ar gyfer Rhaglen Gofal Brys ac Argyfwng, cwblhawyd Cam 3 o'r [Rhaglen Gofal Sylfaenol Brys a diweddarwyd y Matrics Aeddfedrwyd](#).

Gan weithio mewn partneriaeth ag lechyd Cyhoeddus Cymru datblygwyd manyleb gwasanaeth iechyd Cynhwysiant Haen 2 Gofal Sylfaenol a chyfres o adnoddau a gynlluniwyd i arfogi'r gweithlu gofal sylfaenol a chymunedol i gael sgysiau ag unigolion am fabwysiadu ymddygiadau iach: [Cefnogi Ymddygiadau Iach](#)

Llywodraethu Gofal Sylfaenol: fframwaith sicrwydd contract unedig, newidiadau contract GMC, fframwaith cenedlaethol ar gyfer adolygiadau marwolaethau wedi'i ddiweddarau.

Gweithio mewn Partneriaeth

Mae cydweithio a gweithio mewn partneriaeth wrth wraidd popeth a wnawn, rydym yn gweithio'n agos iawn gyda Llywodraeth Cymru a'r holl Fyrddau Iechyd ledled Cymru na allem gyflawni'r canlyniadau sydd gennym hebddynt. Ochr yn ochr â'r partneriaid allweddol hyn, rydym wedi datblygu perthnasoedd gwaith agos â sefydliadau allweddol sy'n cefnogi gwaith y rhaglen.

"Fel cydweithiwr, rwyf wir yn gwerthfawrogi sut mae'r RhSGS yn alinio strategaethau fel ein bod ar daith flaengar hirdymor. Mae ei hysbryd a'i chefnogaeth gydweithredol wrth rannu datblygiadau arloesol lleol a chreu lle i ddatrys problemau'n ddiogel yn amhrisiadwy, gan feithrin gweledigaeth 'Cymru gyfan' gydweithredol." [Cyfarwyddwr Gofal Sylfaenol y Bwrdd Iechyd](#)



Mae'r [Hyb Gofal Sylfaenol, Iechyd Cyhoeddus Cymru](#) wedi bod yn bartner hirsefydlog gyda'r RhSGS. Dros y flwyddyn ddiwethaf mae cyngor a mewnbwn arbenigol proffesiynol am iechyd y cyhoedd, cymorth rheoli prosiectau ac ystod eang o gynhyrchion i gefnogi Datblygu Clwstwr Carlam wedi eu datblygu gan yr Hyb Gofal Sylfaenol i ategu llawer o gyflawniadau'r RhSGS. Bu mewnbwn sylweddol hefyd i becynnau gwaith agendâu atal a newid yn yr hinsawdd.



Mae gan dîm y RhSGS bartneriaeth gref gyda chydweithwyr [Prifysgol De Cymru \(PDC\)](#) a weithiodd gyda'r tîm i gefnogi datblygiad y fframwaith gwerthuso, yr adolygiad o lenyddiaeth, y map cysyniad a'r matrices ar gyfer ffrwd waith 24/7 (model y Ganolfan Gofal Sylfaenol Brys a'r rhaglen Seilwaith Cymunedol). Mae PDC hefyd yn arwain gwaith ar draws Cymru i adeiladu'r sylfaen dystiolaeth ar gyfer presgripsiynu cymdeithasol yng Nghymru ac wedi darparu astudiaeth ac adroddiad dulliau cymysg i ddisgrifio'r [dirwedd presgripsiynu cymdeithasol](#) yng Nghymru.



Gweithio mewn partneriaeth â chydweithwyr AaGIC ar waith fel y [Rhaglen Arweinyddiaeth Clwstwr Cymru Gyfan, Porth arweinyddiaeth Gwellu, Crynodeb Gofal Sylfaenol a Chymunedol](#).

"Mae'r cydweithio rhwng tîm deallusrwydd digidol Gweithrediaeth GIG Cymru a'r Rhaglen Strategol ar gyfer Gofal Sylfaenol wedi bod yn gydweithrediad gwerthfawr sydd wedi defnyddio sgiliau ac arbenigedd dadansoddwyr, clinigwyr a rheolwyr i gyflawni amcanion y rhaglen. Rwy'n edrych ymlaen at barhau â'r cydweithio hwn a chyfleoedd ar gyfer cydweithredu pellach er budd poblogaeth Cymru."

[Cyfarwyddwr Cynorthwyol Deallusrwydd Digidol, Gweithrediaeth GIG Cymru](#)



Yr Uned Gyflawni - Mae'r UC bellach yn rhan o Weithrediaeth y GIG Gweithio'n agos gyda chydweithwyr yn yr uned gyflawni ar ddarparu'r Dangosfwrdd Nyrsys Ardal a datblygu'r metrigau Gofal Cymunedol Estynedig.

"Mae Ymddiriedolaeth Gwasanaethau Ambiwllans Cymru wedi croesawu'r cyfle i fod yn rhanddeiliad mewn sawl rhaglen waith graidd sy'n cyd-fynd â'r RhSGS. Mae ysbryd cydweithredu a chynhwysiant wedi ein galluogi i ddatblygu cysylltiadau gweithio cryfach â chydweithwyr yn y Bwrdd Iechyd a'r gymuned GPPI i lunio gweledigaeth a rennir o sut y gall parafeddygaeth gefnogi'r cymunedau y maent yn eu gwasanaethu ymhellach."

[weinydd Datblygiad Proffesiynol - Ymarfer Uwch](#)



Gweithrediaeth y GIG



Mae 2024 yn dod â heriau newydd, gyda'r symud i fod yn rhan o Weithrediaeth y GIG o 1 Ebrill 2024. Mae gwaith wedi bod yn mynd rhagddo yn ystod 2023/24 i weithio tuag at drosglwyddiad di-dor..

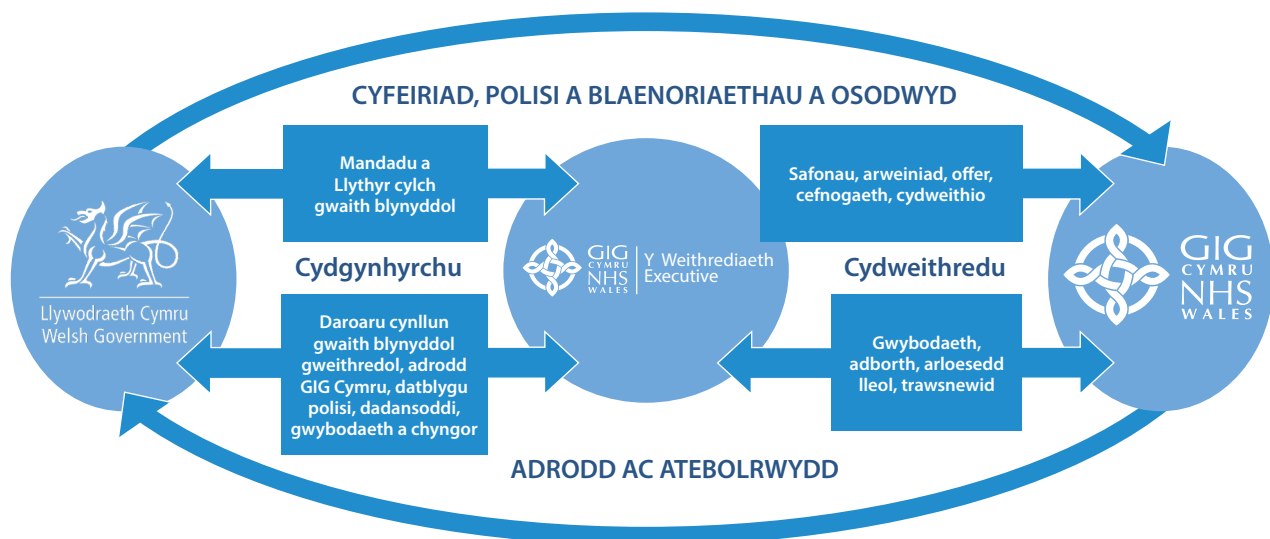
Cyhoeddwyd y penderfyniad i sefydlu swyddogaeth weithredol gyntaf yn y cynllun Cymru Iachach yn 2018, ac yna fe'i hailgadarnhawyd yn y Rhaglen Lywodraethu ddiweddaraf. Roedd y penderfyniad hwn yn seiliedig ar ganfyddiadau ac argymhellion Adolygiad Ansawdd y Sefydliad ar gyfer Cydweithrediad a Datblygiad Economaidd 2016 ac Adolygiad Seneddol 2018 o ddyfodol hirdymor lechyd a Gofal Cymdeithasol.

Prif bwrpas Gweithrediaeth y GIG yw ysgogi gwelliannau yn ansawdd a diogelwch gofal, gan arwain at ganlyniadau, mynediad a phrofiad cleifion gwell a mwy teg, llai o amrywiaeth, a gwelliannau yn iechyd y boblogaeth.

Sefydlwyd Gweithrediaeth GIG Cymru ar 1 Ebrill 2023 ac fe'i cynhaliwyd tan fis Mawrth 2024 fel blwyddyn bontio. O 1 Ebrill 2024, sefydlwyd Gweithrediaeth y GIG yn llawn, gan ddod â'r canlynol ynghyd:

- Y pedair Rhaglen Genedlaethol (Gofal Sylfaenol, Iechyd Meddwl, Gofal a Gynlluniwyd a Chwe Nod ar gyfer Gofal Brys ac Argyfwng)
- Amrywiaeth o swyddogaethau gan gynnwys: Ansawdd, Diogelwch Cleifion a Gwelliant; Perfformiad a Sicrwydd; Cyllid, Cynllunio a Chyflenwi; Rhwydweithiau a Cynllunio; a Digidol, Technoleg, Arloesi a Gwerth.

Gellir gweld model Llywodraethu, Atebolrwydd a Gweithredu Gweithrediaeth y GIG yn Ffigur 2. Mae'n nodi sefyllfa Gweithrediaeth y GIG i "ddarparu llaw arweiniol ganolog, gan weithio mewn partneriaeth ar gyfer ac ar ran Llywodraeth Cymru yn y GIG a chydâ'r GIG yng Nghymru."



Ffigur 2. Model Llywodraethu, Atebolrwydd a Gweithredu Gweithrediaeth y GIG

Blaenoriaethau ffrwd waith y RhSGS 2023/2024



Adolygwyd pob un o'r chwe ffrwd waith o'r rhaglen strategol ac adnewyddwyd meysydd allweddol y rhaglen ar gyfer 2023/24 gyda seilwaith rhaglenni, adrodd a rheoli ansawdd cadarn ar waith gydag adroddiadau rheolaidd i'r Bwrdd Rhaglen Strategol. Mae crynodeb o gyflawniadau allweddol y ffrydiau gwaith i ddilyn.

Model Ffrwd Waith 24/7



Caiff y ffrwd waith hon ei chyd-gadeirio gan Lisa Dunsford, Cyfarwyddwr Gweithrediadau, Bwrdd Iechyd Prifysgol Caerdydd a'r Fro, a Richard Bowen

Cyfarwyddwr y Rhaglen Cenedlaethol 111/Tu Allan i Oriau, BIP Aneurin Bevan. Mae'r ffrwd waith hon yn edrych i sicrhau, cyn belled ag y bo modd, bod y cynnig gofal sylfaenol yn gyson bob awr o'r dydd ac ym mhob rhan o'r wlad. Mae'r ffrwd waith yn cynnwys dwy o bedair blaenoriaeth strategol y RhSGS.

Model Gofal Sylfaenol Brys i Gymru (GSB)

Y weledigaeth ar gyfer y rhaglen hon yw creu dull system gyfan lle darperir cymorth, gofal neu driniaeth ddi-dor mor agos at gartref â phosib. Mae'r Rhaglen Canolfan Gofal Sylfaenol Brys yn rhan o ffrwd waith y Rhaglen Strategol ar gyfer Gofal Sylfaenol 24/7 ac mae'n rhan o Chwe Nod Llywodraeth Cymru ar gyfer Rhaglen Gofal Brys ac Argyfwng. Mae'n cyd-fynd yn llawn â ffrydiau gwaith Gofal Brys ac Argyfwng presennol eraill gan gynnwys y rhaglen genedlaethol 111, adolygiadau cymheiriad ar gyfer gofal sylfaenol brys a Gofal Brys yr Un Diwrnod (GBUD).

Seilwaith Cymunedol (SC)

Nod y rhaglen Seilwaith Cymunedol yw creu gweithio cydweithredol ar draws proffesiynau a sefydliadau cymunedol i gefnogi adferiad a meithrin gwydnwch. Galluogi pobl i fyw'n dda, gartref trwy atal, dewis, lles ac annibyniaeth.

Canolfan Gofal Sylfaenol Brys

Gwnaeth y rhaglen [Canolfan Gofal Sylfaenol Brys \(CGSB\)](#) adeiladu ar gynlluniau peilot a ddechreuodd ym mis Ionawr 2019, roedd y rhaglen yn ceisio dylunio a darparu model newydd o ofal sylfaenol brys i boblogaeth Cymru ac fe'i hariannwyd gan Lywodraeth Cymru. Y nod oedd darparu gofal sylfaenol brys di-dor, a ddarperir ar lefel leol yn gyson, ni waeth y ffiniau sefydliadol, i bobl o fewn 8 awr iddynt gysylltu â'u gwasanaeth lleol. Strategaeth brofi a dysgu, o'r gwaelod i fyny, oedd y dull, a oedd yn dibynnu ar gyfranogwyr i ddarparu gwasanaeth gan ddefnyddio modelau wedi'u teilwra i'w hanghenion lleol eu hunain.

Cyflwynwyd y rhaglen mewn tri cham.

Cyflawniadau allweddol ar gyfer y rhaglen CGSB yn ystod 2023-24 a ffocws parhaus ar gyfer 2024-25

Fframwaith Cenedlaethol Cymru Gyfan ar gyfer CGSB gydag [egwyddorion a chydrannau ategol](#) a gyhoeddwyd ym mis Mai 2023.

Ar ôl ymgynghoriad helaeth â rhanddeiliaid gyda rhanddeiliaid sy'n dadansoddi'r themâu sylfaenol, daeth chwe egwyddor arweiniol i'r amlwg, wedi'u hategu gan gydrannau ategol a nodwyd fel rhai hanfodol wrth ddylunio a chyflwyno model o ofal brys newydd i boblogaeth Cymru.

Fframwaith Cenedlaethol ar gyfer Canolfannau Gofal Sylfaenol Brys

MAE'R MODEL GFB CENEDLAETHOL WEDI'I TANSLEULO I 6 EGWYDDOR A CHYDRANAU

- Cyfathrebu**
 - Parhau yn ymgybiol, yn amlwg a'n glir.
 - Yn amlwg a'n glir.
 - Diffinidol a ddeddfus.
 - Gofal sylfaenol brys gyda modelau parhau a gwasparth a gwasparth a gwasparth.
 - Yn amlwg a'n glir.
 - Yn amlwg a'n glir.
 - Yn amlwg a'n glir.
 - Yn amlwg a'n glir.
 - Yn amlwg a'n glir.
 - Yn amlwg a'n glir.
- Arweinyddiaeth**
 - Yn amlwg a'n glir.
 - Yn amlwg a'n glir.
 - Yn amlwg a'n glir.
 - Yn amlwg a'n glir.
 - Yn amlwg a'n glir.
 - Yn amlwg a'n glir.
 - Yn amlwg a'n glir.
 - Yn amlwg a'n glir.
 - Yn amlwg a'n glir.
 - Yn amlwg a'n glir.
- Cydweddoldeb**
 - Yn amlwg a'n glir.
 - Yn amlwg a'n glir.
 - Yn amlwg a'n glir.
 - Yn amlwg a'n glir.
 - Yn amlwg a'n glir.
 - Yn amlwg a'n glir.
 - Yn amlwg a'n glir.
 - Yn amlwg a'n glir.
 - Yn amlwg a'n glir.
 - Yn amlwg a'n glir.
- Gwasparth**
 - Yn amlwg a'n glir.
 - Yn amlwg a'n glir.
 - Yn amlwg a'n glir.
 - Yn amlwg a'n glir.
 - Yn amlwg a'n glir.
 - Yn amlwg a'n glir.
 - Yn amlwg a'n glir.
 - Yn amlwg a'n glir.
 - Yn amlwg a'n glir.
 - Yn amlwg a'n glir.
- Ffocws**
 - Yn amlwg a'n glir.
 - Yn amlwg a'n glir.
 - Yn amlwg a'n glir.
 - Yn amlwg a'n glir.
 - Yn amlwg a'n glir.
 - Yn amlwg a'n glir.
 - Yn amlwg a'n glir.
 - Yn amlwg a'n glir.
 - Yn amlwg a'n glir.
 - Yn amlwg a'n glir.
- Cefnogi gofaliannau**
 - Yn amlwg a'n glir.
 - Yn amlwg a'n glir.
 - Yn amlwg a'n glir.
 - Yn amlwg a'n glir.
 - Yn amlwg a'n glir.
 - Yn amlwg a'n glir.
 - Yn amlwg a'n glir.
 - Yn amlwg a'n glir.
 - Yn amlwg a'n glir.
 - Yn amlwg a'n glir.



Roedd yr egwyddorion a'r cydrannau arweiniol hyn yn sail i'r [Fframwaith Cenedlaethol ar gyfer Canolfannau Gofal Sylfaenol Brys](#) i ddisgrifio 'sut beth yw da'

Mae'r [adroddiad gwerthuso terfynol](#) a gyhoeddwyd ym mis Hydref 2023 yn cyfuno'r dysgu o Gam 3 â'r dysgu o Gamau 1 a 2, (Medi 2020 – Mawrth 2023), gan ddangos arloesedd eithriadol, gallu i addasu a ffocws ar gleifion gan yr holl gyfranogwyr.

"Mae'r CGSB wedi bod yn hynod fuddiol o ran darparu mynediad i gleifion, sydd angen triniaeth frys, i gael eu gweld ar yr un diwrnod gan gyfrannu'n gadarnhaol at gynaliadwyedd mewn Practis Cyffredinol. Yn ogystal, mae'r model CGSB wedi cryfhau cyfathrebu a chydweithio ar draws y practisau."

Partner Meddyg Teulu [Practis Clwstwr Gogledd Caerdydd](#)

Bydd Byrddau Iechyd yn parhau i wreiddio'r modelau CGSB fel rhan o'u cynnig gofal sylfaenol brys ehangach yn ystod 2024-25.

Seilwaith Cymunedol

Mae gan y rhaglen waith hon gyflawniadau allweddol â ffocws ac mae'n cyd-fynd â rhaglen Meithrin Gallu drwy Ofal Cymunedol: Ymhellach yn Gyflymach, Llywodraeth Cymru. Mae'r [Fanyleb Nyrsio Cymunedol](#) eisoes wedi cael ei darparu a'i lansio gan y Prif Swyddog Nyrsio a Chyfarwyddwr Gofal Sylfaenol ac Iechyd Meddwl ym mis Ionawr 2023. Mae'r fanyleb yn nodi nifer o gerrig milltir gan gynnwys sicrhau bod gallu Nyrsio Ardal yn cael ei ddarparu ar ddydd Sadwrn a dydd Sul ar isafswm o 60% o'r gallu arferol yn ystod yr wythnos. Mae hyn yn hanfodol i wydnwch gwasanaethau ar sail saith diwrnod er mwyn gofalu am bobl yn eu cartrefi (gan osgoi derbyniadau i'r ysbyty neu gyflymu'r broses o ryddhau cleifion o'r ysbyty) a dylai fod yn sail i gynlluniau'r Bwrdd Iechyd.

Mae ymgysylltu a chydweithio â sefydliadau partner fel mater o drefn trwy gyfarfodydd y Grŵp Rhanddeiliaid Allweddol a thrwy lu o weithdai a digwyddiadau ymgynghori wedi bod yn ganolog i ddatblygiad yr holl gynhyrchion Seilwaith Cymunedol (SC).

"Fel y sefydliad aelodaeth cenedlaethol ar gyfer y trydydd sector a gwirfoddoli yng Nghymru, mae'r CGGC wir wedi croesawu'r cyfle i gyfrannu at y Rhaglen Strategol Gofal Sylfaenol. Mae gan y sector rôl hanfodol mewn atal, lles a gofal ac mae ganddo'r sgiliau a'r angerdd i gefnogi'r trawsnewidiadau sydd eu hangen i sicrhau Cymru iachach."

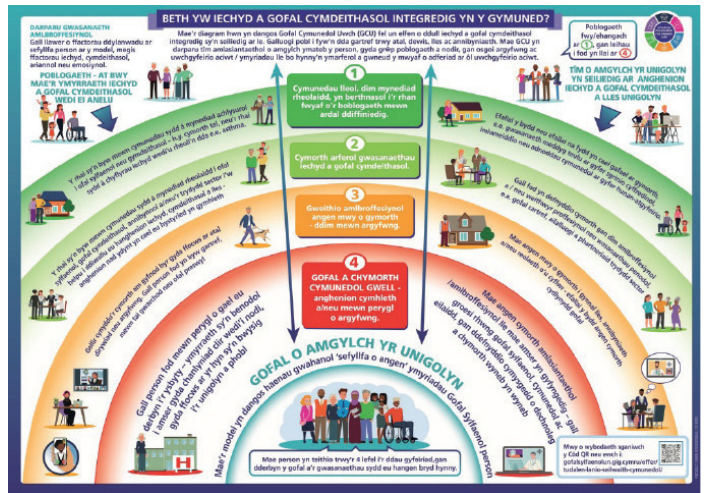
Keiran Harris [Cyngor Gweithredu Gwirfoddol Cymru n](#)

Cyflawniadau allweddol ar gyfer y rhaglen Seilwaith Cymunedol yn ystod 2023-24 a ffocws parhaus ar gyfer 2024-25

Gofal Cymunedol Estynedig

Nod y model Gofal Cymunedol Estynedig yw cefnogi sefydliadau i ddarparu gwasanaethau cymunedol cydlynol, sy'n canolbwyntio ar ganlyniadau ac sy'n seiliedig ar dystiolaeth, drwy fodel gweithio amlbroffesiynol o ofal sy'n seiliedig ar leoedd. Trwy gydol 2023-24 mae'r prosiect Gofal Cymunedol Estynedig wedi cwblhau'r canlynol:

- Cam 1 - datblygu diffiniad model, safonau a datganiadau ansawdd ategol
- Cam 2 - creu fframwaith gwerthuso, 6 mesur (craidd) byrdymor, 28 o fesurau safon aur
- Cam 3 – cynnal asesiad effaith bach (6 mesur craidd) o'r sefyllfa bresennol ar gyfer gwasanaethau presennol ynghylch casglu data arferol.



Gallwch ddarllen y papur llawn neu'r darlleniad byr yma:

- [Papur Crynhoi Gofal Cymunedol Estynedig](#)
- [Gofal Cymunedol Estynedig](#)

Mae'r Rhaglen Strategol Gofal Sylfaenol wedi datblygu cyfres o fesurau i ddangos gwerth ac effaith. Mae gwaith bellach ar y gweill gyda IGDC a Gwerth mewn Gofal Iechyd i ddatblygu safonau data ar gyfer y mesurau hynny y nodwyd eu bod yn ofynnol ond nad ydynt yn gallu adrodd yn eu herbyn. Bydd y gwaith yn parhau hyd at 2024-25 gan gefnogi'r angen parhaus hwn i gasglu data a gweithio gyda Llywodraeth Cymru a rhanbarthau Byrddau Iechyd i wreiddio a gweithredu'r gwaith hwn.

"Mae canlyniad y gwaith yn 2023-24 i ddatblygu'r diffiniad cenedlaethol o Ofal Cymunedol Estynedig a'i ddatganiadau a mesurau ansawdd cysylltiedig yn glod gwirioneddol i'r Rhaglen Seilwaith Cymunedol. Roedd y gwaith yn feddylgar ac ystyriol, gan gymryd gofal i gynnwys ystod lawn o randdeiliaid. Bydd yn hynod ddefnyddiol wrth gefnogi'r gwaith o weithredu gofal cymunedol amlbroffesiynol integredig yn lleol, sy'n elfen allweddol o Fodel Gofal Sylfaenol i Gymru."

Cathy White [Llywodraeth Cymru](#)

Fframwaith Nyrsio Cymunedol

Datblygwyd y [Fframwaith Nyrsio Gofal Sylfaenol a Chymunedol](#) gan nyrsys gofal sylfaenol a chymunedol, ac mae'n amlinellu sut y byddant yn cyfrannu at gyflawni uchelgeisiau Cymru lachach a [Model Gofal Sylfaenol Cymru](#). Mae'r fframwaith yn darparu gweledigaeth ar gyfer gwasanaethau nyrsio gofal sylfaenol a chymunedol sy'n canolbwyntio ar yr unigolyn a'r hyn sy'n bwysig iddo, a sut y galluogir yr unigolyn i fyw'n dda a chymryd perchnogaeth o'i anghenion iechyd a lles ar bob cam o'i fywyd.

Datblygwyd y Fframwaith drwy ymgysylltu â 500 o nyrsys a rhanddeiliaid ledled Cymru, drwy arolwg, gweithdai, cyflwyniadau a rhannu'r fframwaith. Yn 2024-25 bydd angen gweithio drwy'r blaenoriaethau allweddol a nodwyd yn yr adroddiad.

Fframwaith Amlbroffesiynol ar gyfer Gofal Integredig

Mae'r [Fframwaith Amlbroffesiynol ar gyfer Gofal Integredig](#) a'r [Matrixs Datblygu](#) cyfatebol wedi eu creu, eu lansio ac yn cael eu defnyddio gan nifer o wasanaethau amlbroffesiynol. Yn dilyn ymgynghori a chydweithio drwy Cymunedau Maes a gweithdai Bwrdd Iechyd rhanbarthol, cynhyrchwyd fideos cefnogol a llawn gwybodaeth i gynorthwyo gyda diben, dealltwriaeth a chymhwysiad. Mae gwaith pellach yn cael ei wneud i ddatblygu [gwedudalen â ffocws](#) er mwyn cynorthwyo gydag integreiddio a'r defnydd ohoni gan gynnwys datblygu fersiwn electronig o'r matrixs, bydd hyn yn parhau i esblygu a datblygu trwy 2024/25.



"Mae fy nghydweithwyr a minnau o Brifysgol De Cymru wedi bod yn gweithio mewn partneriaeth â thîm Seilwaith Cymunedol y Rhaglen Strategol Gofal Sylfaenol am fwy na 12 mis, gan ddatblygu ystod o ddulliau i gefnogi gweithio amlbroffesiynol yn y gymuned. Mae'r bartneriaeth honno wedi'i nodweddu gan ddiben clir a rennir, cyfle i rannu mewnwelediadau o'n hymchwil a'u troi'n offer effeithiol a defnyddiol i ymarferwyr, a pharodrwydd i gydweithredu a chydweithio. Mae tîm Seilwaith Cymunedol y RhSGS yn dod ag ymagwedd gadarnhaol go iawn ac agwedd optimistaidd i'n perthynas waith, sy'n nodwedd brin."

Cyfarwyddwr Sefydliad Iechyd a Gofal Cymdeithasol Cymru, Prifysgol De Cymru

Dangosfwrdd Nyrsys Ardal

Mae'r dangosfwrdd (sydd ar fersiwn beta ar hyn o bryd) yn darparu gwelededd y gwasanaethau y mae nyrsys ardal yn eu cynnig sy'n dangos maint, cymhlethdod ac amrywiaeth y gwaith a wneir. Mae pob Bwrdd Iechyd wedi adrodd ar o leiaf 4 mesur ar gyfer mewnbyn data mis Tachwedd 2023. Mae hyn yn caniatáu ar gyfer dadansoddiad cynnar o wasanaethau Nyrsys Ardal gan Fyrddau Iechyd ledled Cymru [sgrin lun]. Bydd datblygiad y gwaith hwn yn parhau gyda lansiad llawn wedi'i gynllunio yn 2024-25.

Gwerth, effaith a mesurau sylfaenol a chymunedol

Mae'r prosiect hwn yn ceisio datblygu dull amgen o ddiffinio'r gwaith a wneir y tu allan i'r ysbyty, yn ogystal â thrwy ei werth wrth atal derbyniadau i'r ysbyty neu bresenoldebau.

Galw a Gallu

Wrth i ofal o gwmpas y person ymwreiddio'n fwy a gweithwyr proffesiynol weithio fwyfwy gyda'i gilydd, yn aml mae gan y gweithwyr proffesiynol a'r unigolion sy'n ymwneud â gofal rhywun sgiliau cyflenwol sy'n gorgyffwrdd. Bydd datblygu offeryn Modelu Galw a Gallu yn cefnogi hyn trwy ddarparu dealltwriaeth o'r cyfuniad o sgiliau sydd ei angen i ddiwallu anghenion y boblogaeth.

Mae'r ffrwd waith hon yn cael ei chyd-gadeirio gan Brian Owens, Cyfarwyddwr Grŵp Gwasanaethau Sylfaenol, Cymunedol a Therapi ym Mwrdd Iechyd Prifysgol Bae Abertawe a Sam Hall - Cyfarwyddwr Gwasanaethau Digidol Sylfaenol, Cymunedol ac Iechyd Meddwl, Iechyd a Gofal Digidol Cymru.

Mae 'Cymru Iachach' yn nodi data a thechnoleg ddigidol fel prif elfen newid trawsnewidiol i gefnogi Model Gofal Sylfaenol Cymru.

"Rydym yn falch o gael y cyfle i weithio mewn partneriaeth â'r RhSGs i ddatblygu a darparu atebion data digidol i gefnogi Model Gofal Sylfaenol Cymru. Er ein bod eisoes yn gweithio gyda'n gilydd i ddatblygu offeryn galw a gallu i gefnogi practisau Meddygon Teulu, rydym yn edrych ymlaen at ehangu ein cydweithrediad i gefnogi amcanion iechyd meddwl a chymunedol dros y flwyddyn i ddod."

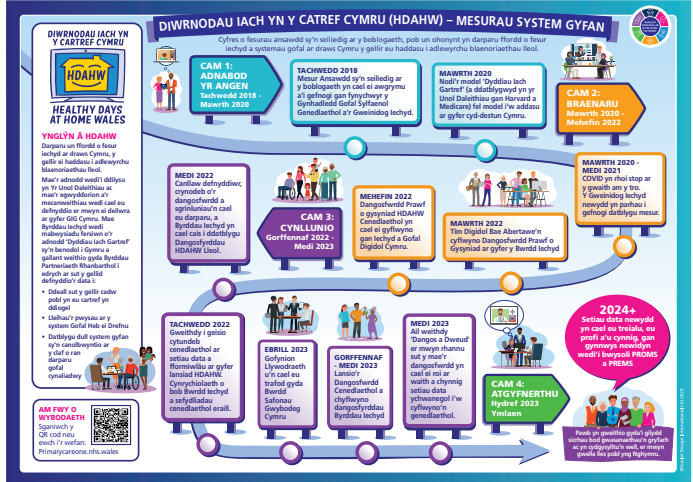
Cyfarwyddwr Gwasanaethau Sylfaenol, Cymunedol ac Iechyd Meddwl, IGDC

Cyflawniadau allweddol ar gyfer y rhaglen Ffrwd Waith Data a Digidol yn ystod 2023-24 a ffocws parhaus ar gyfer 2024-25

Diwrnodau Iach yn y Cartref Cymru, mesur ansawdd sy'n seiliedig ar y boblogaeth i Gymru

Mae'r prosiect hwn yn bwriadu dangos effeithiolrwydd gwasanaethau iechyd cymunedol wrth wella canlyniadau iechyd a lles i bobl drwy atal a gofal rhagweithiol ac osgoi derbyniadau diangen i gleifion.

Lansiwyd [Hafan](#) Diwrnodau Iach yn y Cartref Cymru ym mis Rhagfyr 2023 ac mae'n darparu lle canolog i weld gwybodaeth am Ddiwrnodau Iach yn y Cartref Cymru, sut i ofyn am fynediad at ddangosfyrddau, ac i annog archwilio'r posibiladau ar gyfer cais lleol a chenedlaethol. Ychwanegir at y dudalen hon wrth i'r dangosfyrddau aeddfedu.



Y Fframwaith Uwchgyfeirio Gofal yn cefnogi gyda'r broses o adrodd am bwysau ym maes gofal sylfaenol a chymunedol

Mae'r ffocws eleni wedi bod ar ymsefydlu'r fframwaith uwchgyfeirio a chodi proffil gwasanaethau sylfaenol a chymunedol trwy gael eu cynnwys yn yr adroddiad sgrym ar ddiogelwch cenedlaethol. Mae llawer wedi newid ers i'r offer adrodd ar gyfer meddygon teulu a fferyllfeydd cymunedol gael eu creu yn 2020 felly mae adolygiad yn cael ei gynnal a bydd unrhyw newidiadau y gofynnir amdanynt yn cael eu cyflwyno i'w diweddar. Mae gwaith yn cael ei wneud o gwmpas gwasanaethau deintyddol cyffredinol ac Optometreg gan ddefnyddio offeryn adrodd tebyg, bydd hyn yn ffocws ar gyfer 24-25.



"Mae cynnwys Uwchgyfeirio Gofal Sylfaenol a Chymunedol yn y cyflwyniad a dderbyniwyd gan yr Uned Cyflawni Gweithredol cyn y Sgrym Risg Cenedlaethol yn sicr wedi rhoi cyfle i gynyddu ymwybyddiaeth o bwysau o fewn yr amgylcheddau hyn ac yn cynyddu uwchgyfeirio cynnar. Trafodir materion system ehangach yn ôl eithriad, felly mae adrodd am y metrigau cyn y sgrym yn caniatáu i'r Cadeirydd geisio sicrwydd o unrhyw gamau lliniaru sydd ar waith mewn meysydd sy'n adrodd am lefelau uchel o uwchgyfeirio. Cyn cyflwyno'r metrigau ar y daflen adrodd, dim ond pe bai'n cael ei hysgogi y byddem wedi nodi pwysau yn y meysydd hyn neu pe bai'r wybodaeth yn cael ei rhoi'n rhydd yn ystod diweddariadau byrddau iechyd. Er bod gennym ychydig o ffordd i fynd i gydymffurfio yn llawn yn y ffurflenni dyddiol, mae'n sicr yn duedd sy'n gwella a bydd yr Uned Cyflawni Gweithredol yn parhau i weithio gyda chydweithwyr yn lleol i wella cydymffurfiaeth."

Jonathan Sweet

Pennaeth Gwasanaeth, Uned Cyflawni Gweithredol, Ymddiriedolaeth Gwasanaethau Ambiwlans Cymru

Metrigau PC (Set Ddata Sylfaenol) yn tynnu'r setiau data a ddefnyddir amlaf at ei gilydd mewn gofal sylfaenol

Mae'r galw am fetrigau gofal iechyd mwy gwybodur ym maes gofal sylfaenol yn parhau i dyfu, cydnabyddir bod angen cynnyrch sy'n darparu gwybodaeth pennawd gofal sylfaenol lefel uchel, gan gyfleu'r data a negeseuon allweddol trwy lwyfan effeithiol a hygyrch

Mae'r prosiect hwn yn adolygu pa wybodaeth a llwyfannau data sydd eisoes ar gael, nododd arolwg rhanddeiliaid 201 o setiau data presennol mewn perthynas â gwasanaethau gofal sylfaenol a chymunedol. Bydd y prosiect yn llunio set ddata sylfaenol ystyrion ac yn cytuno ar lwyfan ac arddull cyflwyno safonol.

"Mae canfyddiadau'r arolwg yn tynnu sylw at fwllch sylweddol yn y cyd-ddealltwriaeth o faint o ddata gofal sylfaenol sydd ar gael o fewn y GIG a'r gwasanaeth ehangach. Mae'r datguddiad hwn nid yn unig yn herio camdybiaethau presennol ond mae hefyd yn pwysleisio'r potensial i ddata o'r fath lywio a gwella'r ddarpariaeth gofal iechyd."

Steve Thomas Pennaeth Diwygio Contractau Gofal Sylfaenol, LIC

Datblygu'r Gweithlu a'r Sefydliad (DGS)



Gwasanaethau'r
Gweithlu a Datblygu
Sefydliadol

Cadeirydd y ffrwd waith hon CGSCh yw Lloyd Hambridge, Cyfarwyddwr Rhanbarthol Is-adran Gofal Sylfaenol a Chymunedol Bwrdd Iechyd Prifysgol Aneurin Bevan. Y Cyd-gadeirydd yw Debra Wood-Lawson, Cyfarwyddwr Gweithredol y Gweithlu a Datblygu Sefydliadol, Bwrdd Iechyd Addysgu Powys.

Mae gan y ffrwd waith hon bedwar maes blaenoriaeth, pob un wedi'i adnewyddu a'i alinio â meysydd blaenoriaeth a themâu cyffredinol y RhSGS.

Mae'r [Cynllun Strategol y Gweithlu ar gyfer Gofal Sylfaenol](#) wedi ei ddatblygu i weithredu Model Gofal Sylfaenol Cymru yn llawn wrth geisio mynd i'r afael â'r heriau gweithlu sylweddol ym maes gofal sylfaenol. Fe'i datblygwyd mewn partneriaeth rhwng Addysg a Gwella Iechyd Cymru (AaGIC) drwy adolygiad helaeth o'r llenyddiaeth, adolygiad o wybodaeth y gweithlu sydd ar gael a chyfnod cynhwysfawr o ymgysylltu ac ymgynghori â rhanddeiliaid allweddol, gan gynnwys dros 1,500 o bobl sy'n gweithio ym maes gofal sylfaenol yng Nghymru. Nododd yr ymgysylltiad helaeth â rhanddeiliaid trwy gydol 2023 y weledigaeth ganlynol ar gyfer y gweithlu gofal sylfaenol.

Meysydd blaenoriaeth:

- Cynllun Gweithlu Strategol ar gyfer Gofal Sylfaenol
- Crynodeb Gofal Sylfaenol a Chymunedol
- Arweinyddiaeth Gydweithredol Clwstwr a Chontractwyr y Dyfodol a chyfleoedd dysgu
- Rhwydwaith ac Arweinyddiaeth Rheolwyr Practis Cyffredinol drwy'r porth Gwella

Y 10 mlynedd nesaf: Ein gweledigaeth ar gyfer y gweithlu gofal



Bydd pobl yn cael eu cefnogi gan dimau amlbroffesiynol sy'n cydweithio i ddarparu gofal cyfannol ac integredig



Bydd pobl yn elwa o ystod gyson o wasanaethau sydd ar gael mewn gofal sylfaenol, gyda maint a siâp y gweithlu yn adlewyrchu anghenion iechyd y boblogaeth leol yn sicrhau canlyniadau teg



Bydd technoleg a'r defnydd o ddata yn chwarae rhan fwy a bydd yn helpu i ddarparu gofal hygyrch, o ansawdd uchel sydd wedi'i dargedu at anghenion pobl



Bydd pobl yn cael eu denu i weithio ym maes gofal sylfaenol a bydd ganddynt ddewis a hyblygrwydd i ddatblygu ar hyd eu llwybr gyrfa gyda mynediad at addysg a hyfforddiant o ansawdd uchel.



Bydd ein gweithlu yn darparu gofal sy'n berthnasol ar draws safbwynt eang a chyfannol i anghenion pobl gan ganolbwyntio ar atal, gofal a thriniaeth.



Bydd gan ein gweithlu ystod ehangach o sgiliau ar gael a byddant yn cael eu cefnogi i ddatblygu i ddiwallu anghenion eu cymunedau



Bydd ein gweithlu'n cael eu cefnogi i ddefnyddio eu sgiliau estynedig ar draws ystod o leoliadau, gan gyfuno dewisiadau gwaith a ffordd o fyw.

Cafodd y weledigaeth hon ei datblygu a'i mireinio gyda rhanddeiliaid. Mae'n adlewyrchu'r negeseuon allweddol o'r adolygiad tystiolaeth o ran yr egwyddorion a fydd yn sail i gyflawni'r cynllun hwn yn llwyddiannus

Mae'r cynllun, sy'n cynnwys 26 o gamau gweithredu trosfwaol, yn darparu map ffordd clir a chynhwysfawr i fynd i'r afael â heriau'r gweithlu ym maes gofal sylfaenol dros yr ychydig flynyddoedd nesaf ochr yn ochr â chynlluniau eraill y mae AaGIC wedi eu datblygu, neu wrthi'n eu datblygu, gan gynnwys cynlluniau fferylliaeth a deintyddol. Bydd y cynllun yn cael ei weithredu dros gyfnod o bum mlynedd gan ddechrau yn 2024/25 a bydd yn cael ei gyflwyno mewn partneriaeth â'r Rhaglen Strategol Gofal Sylfaenol ac AaGIC, gan gydweithio â sefydliadau eraill a Llywodraeth Cymru. Bydd y gwaith yn cael ei ddatblygu ochr yn ochr â gweithredu cynlluniau gweithlu eraill gan gynnwys cynlluniau gweithredu sy'n benodol i'r proffesiwn sy'n ymateb i newidiadau rheoleiddio a diwygio contractau gofal sylfaenol.



Crynodeb Gofal Sylfaenol a Chymunedol o Rolau a Modelau (Crynodeb Gofal Sylfaenol a Chymunedol) *Ileoliad unwaith dros Gymru i arddangos ffyrdd arloesol ac annhraddodiadol o ddarparu gwasanaethau gofal sylfaenol a chymunedol.*

Mae gwefan Crynodeb o Rolau a Modelau Gofal Sylfaenol a Chymunedol wedi'i chynhyrchu mewn cydweithrediad ag Addysg a Gwella Iechyd Cymru (AaGIC).

Mae rolau a modelau gwasanaeth gofal sylfaenol a chymunedol yn parhau i esblygu, ac rydym yn parhau i adolygu'r cynnwys a'r ymarferoldeb, gan ddod ag adnodd cyfredol i chi a fydd yn ehangu wrth fynd ymlaen i 2024-25. Bydd y safle'n cael ei lansio'n ffurfiol ochr yn ochr â Chynllun Gweithlu Strategol ar gyfer Gofal Sylfaenol a bydd yn cael ei marchnata fel ffordd o gefnogi ymchwil a datblygu hanfodol o gwmpas achosion busnes gwasanaeth newydd ac fel modd i arddangos gwerthusiadau o fodolau gofal a chefnogi arferion a rennir.

Arweinyddiaeth DCC a Rhaglen Datblygu Sefydliadol *rhaglen addysg arweinyddiaeth arbenigol a gynlluniwyd i gefnogi timau arweinyddiaeth Clwstwr newydd a phresennol i ddatblygu'r sgiliau sydd eu hangen ar eu rolau.*

Gan weithio gyda'r Rhaglen Strategol Gofal Sylfaenol, comisiynodd AaGIC raglen arweinyddiaeth arbenigol ym mis Chwefror 2023, dechreuodd y rhaglen beilot ym mis Mai 2023 ac fe'i cynhaliwyd tan fis Tachwedd 2023 a chafwyd presenoldeb rhagorol ac adborth cadarnhaol o ran datblygu arweinyddiaeth cyfranogwyr.

Roedd y rhaglen yn cynnwys:

- 4 sesiwn arweinyddiaeth (2 ddiwrnod llawn a 2 hanner diwrnod) – gyda chymorth cyllid ôl-lenwi am gyfran o'r amser
- 4 set Dysgu Gweithredol
- 1 sesiwn hyfforddi gydag adborth MBTI.

Mae gwaith wedi dechrau ar sicrhau trefniadau ar gyfer carfannau'r dyfodol yn 2024-25.

Rhwydwaith Rheolwyr Practis Cyffredinol drwy Porth Gwella *man cymunedol ar-lein i reolwyr practis cyffredinol ledled Cymru allu rhannu dealltwriaeth, gwybodaeth a chymorth cymheiriaid.*

Mae llwyfan [Gwella](#) a ddatblygwyd gan AaGIC yn darparu llwybr ardderchog i reolwyr practis gael mynediad at ystod eang o adnoddau arwain a rheoli tosturiol ar gyfer gweithwyr y GIG. Mae Rhwydwaith Arweinyddiaeth Rheolwyr Practisau pwrpasol wedi galluogi rheolwyr practisau i addasu'r cynnwys a thynnu adnoddau ac offer dysgu i mewn sy'n arbennig o berthnasol i'w hymarfer. Mae swyddogaethau'r rhwydwaith yn cynnwys fforwm sgwrsio, cyfeirio at ddigwyddiadau, rhannu erthyglau a hefyd yn darparu cyfleoedd ar gyfer rhwydweithio ehangach ar draws lechyd a Gofal Cymdeithasol yng Nghymru.

Bydd RhSGS yn parhau i hyrwyddo'r defnydd o'r rhwydwaith trwy 2024-25.

Ffrwd waith Cyfathrebiadau ac Ymgysylltu



Cyfathrebu ac
Ymgysylltu

Fel y cydnabyddir yn y cynllun [Cymru Iachach](#), mae angen codi ymwybyddiaeth y cyhoedd o sut mae gwasanaethau ar draws Cymru yn newid, yr hyn sydd ar gael yn lleol a sut a phryd i gael mynediad atynt. Sefydlwyd y ffrwd waith hon i ymateb yn benodol a chyfrannu at y materion hyn fel y nodir yn y [Rhaglen Strategol Gofal Sylfaenol](#) (Tachwedd 2018) sy'n nodi:

“Mae angen ystyried y cyfathrebu a'r ymgysylltu ynghylch model gofal sylfaenol Cymru yn ofalus gydag arbenigedd penodol i sicrhau bod yr holl randdeiliaid a'r cyhoedd yn deall yn glir beth mae hyn yn ei olygu wrth symud ymlaen”.

Cafodd y ffrwd waith hon ei gohirio yn ystod y pandemig ac yn ystod y cyfnod ôl-bandemig wrth bod gwaith ac arbenigedd cyfathrebu cenedlaethol yn canolbwyntio ar yr ymgyrch genedlaethol, Helpwch Ni i'ch Helpu Chi. Bydd y ffrwd waith yn cael ei hailddechrau yn 2024/25.

Yn 2023/2024 rydym wedi:

Cefnogi negeseuon yr ymgyrch, Helpwch Ni i'ch Helpu Chi, trwy waith y RhSGS.

Sicrhau bod negeseuon y RhSGS yn gefnogol ac yn gyson â negeseuon cenedlaethol.

Wedi gweithio gyda thîm ymgyrch Helpwch Ni i'ch Helpu Chi cenedlaethol i adolygu'r defnydd o'r deunyddiau cyfathrebu gyda chontractwyr gofal sylfaenol ac ystyried pa fath o gyfathrebu a negeseuon cenedlaethol a lleol pellach y gellir eu rhoi ar waith i sicrhau bod pobl yn derbyn y gofal cywir yn y lle cywir, y tro cyntaf a bod pawb yn deall Model Gofal Sylfaenol Cymru.

Caiff y ffrwd waith hon ei chyd-gadeirio gan Sue Morgan, Cyfarwyddwr Cenedlaethol Gofal Sylfaenol a Zoe Wallace, Cyfarwyddwr RhSGS/Hyb Gofal Sylfaenol.

Mae'r ffrwd waith yn cynnwys tri maes gwaith allweddol i yrru gweithrediad y [Model Gofal Sylfaenol Cymru](#) (MGSC). Mae'r MGSC yn disgrifio'r ffordd y bydd gofal yn cael ei ddarparu'n lleol, nawr ac yn y dyfodol. Mae'n rhan greiddiol o'r dull system gyfan gofal sylfaenol a chymunedol i gefnogi uchelgais [Cymru Iachach](#) i greu system gynaliadwy, ddiogel, iechyd a gofal yng Nghymru:

Cyflawniadau allweddol ar gyfer y rhaglen Datblygu Clwstwr Carlam yn ystod 2023-24 a ffocws parhaus ar gyfer 2024-25

Mae Datblygu Clwstwr Carlam yn rhaglen uchelgeisiol sy'n cefnogi GIG Cymru i gynyddu cyflymder y gwaith o weithredu'r [MGSC](#) ac i gymryd cam cadarnhaol ymlaen o ran datblygu clwstwr carlam. Yn y dyfodol, bydd clystyrau yn chwarae rhan flaenllaw wrth gynllunio a dylunio gwasanaethau lleol ac mae ganddynt y gallu i ddarparu lluo o wasanaethau trawsddisgyblaethol, amlasiantaeth, integredig, arloesol, er budd y boblogaeth leol.

Mae Byrddau Iechyd, Clystyrau a'r RhSGS wedi bod yn gweithio i sefydlu'r dulliau y mae DCC yn eu defnyddio i yn sicrhau newid cadarnhaol, cyfranogiad Arweinwyr Clwstwr wrth wneud penderfyniadau ar lefel sirol a sicrhau bod lleisiau nyrsys, GPPlau a chontractwyr annibynnol eraill yn cael eu clywed fel rhan o weithio clwstwr eang. Un agwedd allweddol fu datblygu cydweithrediadau proffesiynol ar lefel clwstwr lle mae cydweithwyr o ddisgyblaethau tebyg yn dod ynghyd i weithio ar ddatrysiadau lleol i'r problemau enbyd y maent yn eu hwynebu ac i'w cyflwyno megis blaenoriaethau ar gyfer y system iechyd a gofal cymdeithasol ehangach. Bydd Grwpiau Cynllunio Traws-glwstwr [GCTGau] yn seiliedig ar ffiniau sirol (yn bennaf) hefyd yn cael eu sefydlu, ac mae ganddynt Arweinwyr Clwstwr fel partneriaid allweddol ac maent yn dechrau gosod blaenoriaethau, gwthio'r agenda gyda BPRhau a byddant yn gwneud gwahaniaeth sylweddol i'r penderfyniadau ar gyfer poblogaethau lleol, gyda llais clinigol rheng flaen cryf.

Yn 2023/24, cyflwynwyd rhagor o gyfleoedd ar lefel Clwstwr. Mae'r galluogwyr allweddol y bu'r RhSGS yn gweithio arnynt i alluogi hyn yn cynnwys cronfeydd o LIC drwy GCTGau i wneud penderfyniadau yn lleol, datrys y materion llywodraethu gwybodaeth, cynlluniau sy'n cyd-fynd yn gynyddol o'r rheng flaen hyd at BPRhau a Chlystyrau'n chwarae rhan allweddol wrth gyflawni ar yr agenda.

Cydweithio â Gofal Cymdeithasol Cymru

Mae'r RhSGS yn parhau i weithio gyda chydweithwyr ym maes gofal cymdeithasol tuag at fodel cyfannol o ofal sy'n seiliedig ar leoedd, gyda Chlystyrau'n darparu'r ôl troed cynllunio a chyflenwi lleol ar gyfer yr agenda partneriaeth a rennir.

Adolygiad gan gymheiriaid a chynnydd ar gamau gweithredu cenedlaethol

Mae'r broses adolygu cymheiriaid yn un o nifer o offer a gynigir fel rhan o ddull unedig o [fonitro a gwerthuso darpariaeth Model Gofal Sylfaenol Cymru](#) a chynnydd ar gyfer DCC.

1. Datblygu Clwstwr Carlam (DCC)
2. Llywodraethu, Ansawdd a Diogelwch Clinigol mewn Gofal Sylfaenol
3. Fframwaith a Chynllun Gwobrwyo Gofal Sylfaenol Gwyrddach Cymru
4. Cynhwysiant Iechyd



Yn 2022/23 ymgysylltodd pob Bwrdd Iechyd â'r broses Adolygiad Cymheiriaid Clwstwr ac mae adroddiad cryno [ar gael ar-lein](#). Mae'r adolygiadau cymheiriaid ar gyfer 2023-24 ar y gweill ar ôl cwblhau pob proses ranbarthol, bydd y RhSGS yn cydlynu adborth y rheini sy'n gysylltiedig i fyfyrion ar y profiad. Bydd hyn yn llywio'r broses ar gyfer cylchoedd adolygiadau cymheiriaid dilynol ac yn ymateb i unrhyw ofynion hyfforddiant a datblygiad a nodir. Bydd hyn hefyd yn cynnwys y dysgu i'w ddatblygu a'r galluogwyr a'r rhwystrau i wneud cynnydd ar waith clwstwr tuag at y [MGSC](#) a'r DCC.

Ym mis Mawrth 2024, lanswyd offeryn [Fframwaith Hunanfyfyrion gan Glystyrau](#) i gefnogi'r 6 chlwstwr ledled Cymru i fyfyrion ar eu haeddfedrwydd presennol a'u cynnydd cyfunol i ddarparu Model Gofal Sylfaenol Cymru. Bydd canfyddiadau'r hunanfyfyrion yn cael eu rhannu gyda'r Bwrdd Rhaglen yn ystod haf 2024 a byddant yn helpu i freinio'r offeryn.

Datblygu manyleb gwasanaeth Iechyd Cynhwysiant

Gofynnodd Llywodraeth Cymru am ddatblygu manyleb gwasanaeth cenedlaethol ar gyfer Gwasanaeth Iechyd Cynhwysiant a modelau cytundebol ar gyfer darparu gwasanaethau estynedig hanesyddol y GMC yn y dyfodol ar ôl troed poblogaeth clwstwr neu draws-glwstwr. Gan weithio mewn partneriaeth ag Iechyd Cyhoeddus Cymru, cyflwynodd y RhSGS y fanyleb hon i Grŵp Gwasanaeth Cyflenwi Clwstwr Llywodraeth Cymru ar gyfer ystyriaeth gomisiynu a dosbarthu yn 2024.

Er mwyn cefnogi'r gwaith gweithredu lleol mae gwaith yn mynd rhagddo i ddatblygu pecyn cymorth hunanasesu Iechyd Cynhwysiant bwrdd Iechyd / BPRh / traws-glwstwr a phecyn adnoddau Iechyd Cynhwysiant i gefnogi gweithredu'r fanyleb gwasanaeth ac ailfodelu'r ddarpariaeth gwasanaeth bresennol.

Bydd Cymuned Maes Iechyd Cynhwysiant hefyd yn cael ei sefydlu yn 2024 i ddod â chlinigwyr Iechyd Cynhwysiant allweddol a rhanddeiliaid ehangach ynghyd i rannu ymarfer, darparu cyfleoedd dysgu grŵp a chymorth cyfoedion a sbarduno gwelliant ansawdd parhaus ledled Cymru.

Prosiectau enghreifftiol

Mae enghreifftiau o'r [MGSC](#) yn hynod werthfawr i gyfleu nodau'r model ac i ddangos sut y gellir cyflawni hyn mewn amrywiaeth o ffyrdd, i ddiwallu anghenion lleol. Mae'r RhSGS yn parhau i gasglu cyflawniadau lleol a disgrifio sut mae'r rhain wedi'u datblygu, gan gynnwys datblygu Gwasanaeth Cynhwysiant Iechyd yn BIP Caerdydd a'r Fro.

Ymgysylltu trawsffiniol / Cydweithio ac ymgysylltu'r GIG â chydweithwyr o'r Alban / Estonia

Rydym yn parhau i ddysgu o enghreifftiau o ddatblygiadau gwasanaethau gofal sylfaenol a chymunedol sy'n canolbwyntio ar y gymuned o bob rhan o'r DU a thrwy gyhoeddiadau rhyngwladol. Mae'r RhSGS wedi rhannu gwaith ar y [MGSC](#) a Datblygu Clwstwr Carlam gyda chydweithwyr o wledydd y DU ac wedi archwilio mentrau yn y gwledydd hynny a allai ategu dull Cymru. Rydym yn cyfrannu at daith astudio rithwir ar gyfer cydweithwyr yn Estonia.

Ymweliad, adroddiad a chyflwyniad WONCA i gynhadledd y gweithlu

Cefnogodd y RhSGS Grŵp o Gynrychiolwyr o Gymru i fod yn bresennol yng Nghynhadledd Ewrop WONCA ym Mrwsel ym mis Mehefin 2023. WONCA yw Sefydliad Colegau, Academiâu a Chymdeithasau Academaidd Cenedlaethol o Feddygon Teulu y Byd. Y nod oedd asesu'r cynnydd tuag at fodel gofal amlbroffesiynol

ar draws gwledydd Ewrop, deall yr heriau a rennir a nodi'r hyn a ddysgwyd ar gyfer cyflwyno Model Gofal Sylfaenol Cymru.

Mynychodd y cynrychiolwyr sesiynau llawn, gweithdai a chyflwyniadau papur byr, gan gyfrannu cwestiynau a rhoi enghreifftiau o'r model Cymreig. Gellir gweld adroddiad o'r gynhadledd sy'n cofnodi myfyrdodau gan dîm Cymru [yma](#).

Grŵp Dysgu Gweithredol

Mae'r grŵp hwn, sydd ag aelodaeth o arweinwyr allweddol â chyfrifoldeb

dros gydlynw gweithrediad DCC / Cronfa'r RhSGS ym mhob un o'r Byrddau Iechyd ledled Cymru, yn parhau i gyfarfod yn fisol, gan rannu dysgu a darparu cymorth a chynghor i gydweithwyr.



"Rydym wedi bod yn falch iawn o fod yn rhan o'r dysgu gweithredol a osodwyd ar gyfer DCC, mae'n hwyluso cymorth cyfoedion, datrys problemau a rhannu arfer da. Mae'n bwysig iawn dysgu beth sy'n digwydd mewn mannau eraill ledled Cymru wrth i ni symud ymlaen gydag aeddfedu DCC yn lleol. Mae'n arbed amser ac egni o ailddyfeisio'r olwyn pan allwn ddysgu oddi wrth ein gilydd."

Aelodau Grŵp Dysgu Gweithredol, Bwrdd Iechyd Prifysgol Bae Abertawe

"Rydym wedi gwerthfawrogi'r gefnogaeth a'r ymgysylltiad parhaus â'r Tîm Rhaglen Strategol wrth i ni barhau i ddatblygu'r rhaglen DCC yn lleol. Rydym wedi gwerthfawrogi'r gallu i gysylltu'n genedlaethol ar faterion ac yna i fod yn rhan o ddatblygu atebion. Rydym hefyd wedi gwerthfawrogi a chroesawu'r gallu i ymgysylltu'n uniongyrchol â'r tîm y tu allan i leoliadau'r Grŵp Dysgu Gweithredol a'u cynigion parhaus o gymorth i weithio gyda ni'n lleol ar wreiddio a gwireddu'r newid."

Aelodau Grŵp Dysgu Gweithredol, Bwrdd Iechyd Prifysgol Caerdydd a'r Fro

Cyflawniadau allweddol ar gyfer y rhaglen Lywodraethu yn ystod 2023-24 a ffocws parhaus ar gyfer 2024-25

[Llywodraethu, Ansawdd a Diogelwch Clinigol mewn Gofal Sylfaenol](#) – rhaglen waith genedlaethol i gefnogi'r gwaith o weithredu [ynllun Ansawdd a Diogelwch Cymru a'r](#) [Fframwaith Clinigol Cenedlaethol](#). Mae nifer o gynhyrchion llywodraethu gofal sylfaenol wedi cael effaith uniongyrchol a dylanwad ar drafodaethau contract cenedlaethol y GMC a darparu'r contract terfynol a chynhyrchion cymorth atodol fel y [Fframwaith Cytundeb Meddygol Unedig](#).

yflawniadau Allweddol yn 2023-24:

Gwnaeth casgliad trafodaethau contract GMC a chyflwyniad dilynol o'r [Contract GMC Unedig Cymru 2023/24](#) arwain at ddarparu nifer o gynhyrchion Llywodraethu Gofal Sylfaenol.

Ymysg y cynhyrchion Llywodraethu Gofal Sylfaenol eraill a gyflwynwyd eleni mae Adolygiad i'r Tîm Cynghori Gofal Sylfaenol Meddygol (TCGSM) ym mis Hydref ac Adroddiad ar Fodelau Dysgu Effeithiol mewn Gofal Sylfaenol.

Arweiniodd y [Fframwaith Cytundeb Meddygol Unedig](#) at y Fframwaith Sicrwydd Ansawdd Cytundebol Cenedlaethol ar gyfer Contractwyr Gofal Sylfaenol a chynllun gweithredu, sy'n amlinellu'r Ymateb Gofal Sylfaenol i Fframwaith Ansawdd a Diogelwch LIC (2021), deddfwriaeth [Dyletswydd Ansawdd](#) a [Dyletswydd Gonestrwydd](#) (2023) a'r [Safonau Ansawdd Iechyd a Gofal 2023 Standards 2023](#).

Cyflawniadau allweddol ar gyfer y rhaglen Gofal Sylfaenol Gwyrddach yn ystod 2023-24 a ffocws parhaus ar gyfer 2024-25

Wedi'i ddylunio a'i arwain gan yr Is-adran Gofal Sylfaenol, Iechyd Cyhoeddus Cymru, lansiodd y cynllun [Gofal Sylfaenol Gwyrddach](#) yn genedlaethol ym mis Mehefin 2022 gyda chefnogaeth y Gweinidog Iechyd a Gwasanaethau Cymdeithasol, y Gweinidog Newid Hinsawdd a Chomisiynydd Cenedlaethau'r Dyfodol. Mae'r cynllun bellach yn ei drydedd flwyddyn o weithredu.

Cyhoeddwyd [Llyfr blwyddyn](#) yn 2023 yn arddangos camau gweithredu a weithredwyd gan bractisau yn ystod y flwyddyn gyntaf. Yn ystod 2023/24, ail flwyddyn y cynllun, cofrestrodd 85 practis ar draws y pedwar lleoliad contractwr gofal sylfaenol annibynnol yng Nghymru, ac o'r rhain enillodd 25 wobwr (7 efydd, 7 arian, ac 11 aur).

Rhodddwyd Pedwar Gwobr Arbennig ychwanegol i unigolion a thimau a aeth y tu hwnt i gynaliadwyedd.

Mae'r Cynllun wedi darparu tystiolaeth o sut y gall contractwyr gofal sylfaenol weithredu dros newid yn yr hinsawdd gydag enghreifftiau niferus o gamau gweithredu yn cael eu cymryd yn ymarferol. Mae hefyd wedi tynnu sylw at bwysigrwydd cynnwys gofal sylfaenol yn yr agenda newid hinsawdd a ffrydiau ariannu.

Cynhyrchwyd pedair astudiaeth achos fideo i dynnu sylw at y gwaith enghreifftiol a wnaed mewn [practis cyffredinol](#), [optometreg](#), [fferyllfeydd cymunedol](#) a [deintyddiaeth gofal sylfaenol](#).



Canolfan Feddygol Heol Nantgarw yn derbyn eu Gwobr Aur.



Cadeirydd y ffrwd waith hon yw Julie Denley, Cyfarwyddwr Gofal Sylfaenol, Cymunedol ac Iechyd Meddwl ym Mwrdd Iechyd Prifysgol Cwm Taf Morgannwg.

Mae'r ffrwd waith hon yn cynnwys un o'r pedwar maes blaenoriaeth strategol o ffocws - [Lles Meddyliol](#) yn ogystal â thri maes gwaith allweddol arall sy'n cael eu datblygu mewn partneriaeth â'r Hwb Gofal Sylfaenol, Iechyd Cyhoeddus Cymru: [Atal gordewdra](#), [Atal Diabetes: Rhaglen Atal Diabetes Cymru Gyfan \(RhADCG\)](#), a [Phresgripsiynu Cymdeithasol](#). Mae'r ffrwd waith hefyd yn gweithredu fel bwrdd rhaglen ar gyfer y Rhaglen Cyfraith Gofal Gwrthgyfartal.

Lles Meddyliol

Gan weithio gyda'r Cyfarwyddwr Cenedlaethol dros Iechyd Meddwl, mae'r rhaglen waith yn cael ei hadolygu ar hyn o bryd i sicrhau ei bod yn cyd-fynd â'r Rhaglen Iechyd Meddwl.

Presgripsiynu Cymdeithasol

Yn genedlaethol, mae Llywodraeth Cymru wedi cydnabod potensial presgripsiynu cymdeithasol ac mae'n cael ei gynnwys ar draws nifer o bolisiau a strategaethau. Un o'r blaenoriaethau allweddol a nodwyd ar gyfer 2023/24 oedd cefnogi datblygiad a gweithrediad parhaus y fframwaith cenedlaethol ar gyfer presgripsiynu cymdeithasol, gan roi arweiniad i'r system a chymorth wedi'i dargedu i ofal sylfaenol a chymunedol i allu gwerthfawrogi ei botensial.

Yn ystod 2023-24, cyhoeddwyd nifer o gynhyrchion gan gynnwys:

- [Adroddiad Astudiaethau Achos Presgripsiynu Cymdeithasol](#) a gyhoeddwyd ym mis Rhagfyr 2023
- [Geirfa o dermau ar gyfer Presgripsiynu Cymdeithasol yng Nghymru](#) a [Geiriau a thermau a ddefnyddir mewn Presgripsiynu Cymdeithasol – hawdd ei darllen](#) datblygwyd mewn cydweithrediad ag Ysgol Ymchwil Rhagnodi Cymdeithasol Cymru/PDC a gyhoeddwyd ym mis Rhagfyr 2023

Atal Gordewdra

Mae Llywodraeth Cymru wedi ymrwymo i leihau cyffredinolrwydd a nifer yr achosion o ordewdra. Un o'r blaenoriaethau allweddol a nodwyd ar gyfer 2023/24, oedd parhau i gyflawni'r Cynllun Gweithredu ar Ordewdra Gofal Sylfaenol (2022-24). Mae'r rhaglen waith hon yn cyd-fynd â chynllun Cymru Iachach, [Model Gofal Sylfaenol Cymru \(MGSC\)](#), Pwysau Iach: Cymru Iach, a Rhaglen Rheoli Pwysau Cymru Gyfan.

Yn ystod 2023-24, cyhoeddwyd nifer o gynhyrchion gan gynnwys:

- [Cefnogi Ymddygiadau Iach: Canllaw ar gyfer Practis Cyffredinol](#) a [Chanllaw ar gyfer Optometreg](#) a gyhoeddwyd ym mis Chwefror 2024.
- Dyfeisio a chyflwyno cwestiynau rheoli pwysau ôl-enedigol i'r [Arolwg Panel Iechyd, Amser i Siarad Iechyd Cyhoeddus mis Awst](#), a gyhoeddwyd ym mis Hydref 2023.

Rhaglen Atal Diabetes Cymru Gyfan - Cyflawniadau allweddol a blaenoriaethau ar gyfer 2024-25

Gwaith parhaus i gefnogi'r gwaith o gyflawni'r [Rhaglen Atal Diabetes Cymru Gyfan \(RhADCG\)](#). Mewn cydweithrediad â'r Is-adran Gofal Sylfaenol yn Iechyd Cyhoeddus Cymru a'r saith bwrdd Iechyd, mae gwaith wedi mynd rhagddo i sefydlu'r RhADCG mewn 35 o glystyrau ledled Cymru.

Yn ystod 2023-24, cyhoeddwyd nifer o gynhyrchion gan gynnwys y RhADCG [adroddiad gweithgaredd blwyddyn un](#), [gwerthusiad proses cenedlaethol cyntaf y RhADCG](#), a [phrotocol wedi'i ddiweddarau](#), ynghyd ag [addroddiad cyffredinolrwydd diabetes](#). Yn ei blwyddyn gyntaf o weithgaredd, ac ers lansio'r rhaglen ym mis Mehefin 2022, mae dros 3,000 o ymgynghoriadau RhADCG wedi cael eu cynnal ac mae'r rhaglen wedi'i chyflwyno mewn mwy na hanner yr holl glystyrau gofal sylfaenol yng Nghymru.

Cronfa'r RhSGS

Dechreuodd Cronfa'r Rhaglen Strategol Gofal Sylfaenol (Cronfa'r RhSGS), gwerth £3.8 miliwn, ym mis Ebrill 2022. Gwnaeth Gronfa'r RhSGS ddisodli'r ffrwd gyllido [sgogi Arloesi/Ffordd Ymlaen](#) a oedd ar gael i Fyrddau Iechyd ledled Cymru rhwng 2015 a 2022. Mae'r llywodraethu ar gyfer Cronfa'r RhSGS yn rhan o'r Bwrdd Rhaglen, Rhaglen Strategol Gofal Sylfaenol a'r Bwrdd Gofal Sylfaenol Cenedlaethol (BGSC).

Ystyriodd a chymeradwyodd y Bwrdd Gofal Sylfaenol Cenedlaethol (BGSC) gyfres o 17 o gynigion buddsoddi Cronfa'r RhSGS 2022 gan saith bwrdd iechyd ledled Cymru ym mis Chwefror 2022. O'r 17 cynnig, roedd saith ohonynt yn fuddsoddiadau wedi'u targedu i gefnogi'r gwaith o weithredu'r Rhaglen Datblygu Clwstwr Carlam (DCC) ac roedd deg ohonynt wedi'u targedu at Atal Gordewdra. Roedd hyd y prosiectau yn amrywio o ddeuddeg mis i ddwy flynedd a thu hwnt (recriwtiwyd nifer o swyddi parhaol mewn rhai byrddau iechyd). Mae manylion prosiectau 2022/24, gan gynnwys y [buddion a chanlyniadau a gynlluniwyd](#), yr [adroddiad cynnydd dros dro diwedd blwyddyn 1](#) ar gael ar wefan [Cronfa'r RhSGS](#) PCONE.

Yng nghyfarfod y Bwrdd Gofal Sylfaenol Cenedlaethol ym mis Mai 2023 cadarnhaodd byrddau iechyd, y bydd 16 o brosiectau presennol yn parhau i flwyddyn dau 2023/24, i atgyfnerthu allbynnau a buddion a nodwyd yn 2022/23 ac i ddarparu cefnogaeth barhaus ar gyfer gweithredu'r rhaglen DCC yn ystod y flwyddyn gyflawni hon.

Mae gwaith bellach ar y gweill i werthuso effaith buddsoddiad Cronfa'r RhSGS dros gyfnod 2022/24 a bydd adroddiad sy'n nodi'r allbynnau, buddion a chanlyniadau yn cael ei gyflwyno i'r Bwrdd Gofal Sylfaenol Cenedlaethol ym mis Awst 2024.

Cynigion Buddsoddi Cronfa'r RhSGS 2024/6

Mae cyfanswm o 19 o gynigion buddsoddi, o dan bum maes categori, wedi'u cymeradwyo ar gyfer 2024/26:

- Mae chwe bwrdd iechyd wedi blaenoriaethu buddsoddiad i gefnogi'r gwaith o gyflawni'r Rhaglen Datblygu Clwstwr Carlam; chwe phrosiect gyda gwerth cyfunol o £1.76 miliwn
- Mae chwe bwrdd iechyd wedi blaenoriaethu buddsoddiad i Atal Gordewdra / Rhaglen Atal Diabetes Cymru Gyfan; cyfanswm o saith prosiect gyda gwerth cyfunol o £1.15 miliwn
- Mae pum bwrdd iechyd wedi blaenoriaethu buddsoddiad i gefnogi'r gwaith o gyflawni Cynllun Gweithlu Strategol ar gyfer Gofal Sylfaenol; cyfanswm o 5 prosiect gyda gwerth cyfunol o £848,000
- Mae un bwrdd iechyd wedi blaenoriaethu buddsoddiad i gefnogi'r gwaith o ddarparu'r rhaglen Seilwaith Cymunedol gwerth £30,000

Mae buddsoddiad Cronfa'r RhSGS yn parhau i ddarparu seilwaith hanfodol o fewn byrddau iechyd i gefnogi'r gwaith o gyflawni'r Rhaglen DCC a'r newid trawsnewidiol sydd ei angen i aeddfedu cynllunio integredig yn llawn ar draws y rhyngwyneb iechyd a gofal cymdeithasol. Bydd y buddsoddiad newydd yn 2024/25 i hyfforddiant a datblygu'r gweithlu yn cefnogi byrddau iechyd i gyflwyno agweddau ar Gynllun Gweithlu Strategol ar gyfer Gofal Sylfaenol ac mae wedi'i fapio yn erbyn camau grŵp blaenoriaeth cynllun y gweithlu.

Bydd tîm y RhSGS a'r Hyb Gofal Sylfaenol, Iechyd Cyhoeddus Cymru, yn parhau i weithio ochr yn ochr â thimau'r bwrdd iechyd i ddarparu cymorth cyfoedion ar gyfer monitro, gwerthuso a gwireddu buddion parhaus yn erbyn y buddsoddiad hwn a chynnal y llwyfan ar gyfer dysgu a rennir a chymorth cyfoedion ledled Cymru.

Ymgysylltu a chynrychiolaeth genedlaethol;

Mae'r arweinwyr cenedlaethol yn nhîm y RhSGS yn ymgysylltu ag ystod eang o randdeiliaid ledled Cymru ac yn cydlynu a rhoi mewnbwn ac arweinyddiaeth gofal sylfaenol i amrywiaeth o grwpiau rhanddeiliaid, cyfoedion, cynllunio a chyflawni cenedlaethol ledled Cymru, gan gynnwys:

- Fforymau Diwygio Contractau
- Grŵp Cyfoedion Is-gadeiryddion Cenedlaethol
- Bwrdd Gweithredu 111 Cenedlaethol
- Bwrdd Rhaglen Gofal Wedi'i Gynllunio Cenedlaethol
- Bwrdd Rhaglen Iechyd Meddwl Cenedlaethol
- Fframwaith Clinigol Cenedlaethol
- Chwe Nod ar gyfer Rhaglen Gofal Brys ac Argyfwng
- Fforymau Arweinwyr Clinigol Cenedlaethol
- Fforymau Llwybrau Cenedlaethol
- Fforymau a gweithdai Dyletswydd Gonestrwydd
- Grŵp Cyfathrebu Ymgyrch Helpwch ni i'ch Helpu Chi
- Cyswllt â IGDC, AaGIC, PCGIGC, Ymddiriedolaeth Gwasanaethau Ambiwylans Cymru a thimau gweithredol / Grwpiau Cyfoedion y Bl
- Cysylltu â CLILC, Gofal Cymdeithasol Cymru a CCGC Cymru

SPPC Publications 2022-24

Product Name	Release Date
Adroddiad Diwedd Blwyddyn Gofal Sylfaenol Gwyrddach	Ebrill 2023
Lansiad Meddal Cam 1 Gwefan Crynodeb Gofal Sylfaenol a Chymunedol	Ebrill 2023
Fframwaith Cenedlaethol ar gyfer Canolfannau Gofal Sylfaenol Brys	Mai 2023
Cam 1 Gofal Cymunedol Estynedig	Mai 2023
Datblygu Model Imiwneiddio Cartref Nyrsio	Mai 2023
Adroddiad Crynodol Cynllun Peilot Cydweithrediad Proffesiynol Optometreg (BIPCTM)	Mai 2023
Rhestr wirio parodrwydd blwyddyn pontio DCC; Adroddwyd am y Sefyllfa wedi'i diweddaru ar 31 Mawrth	Mai 2023
Adolygiad Cymheiriaid Clystyrau Gofal Sylfaenol	Mai 2023
Adroddiad diwedd blwyddyn RhSGS 2022-2023	Mai 2023
Fframwaith Amlbroffesiynol ar gyfer Gweithio Integredig	Awst 2023
Cam 2 Gofal Cymundol Estynedig	Awst 2023
Dangosfwrdd cenedlaethol Diwrnodau Iach yn y Cartref Cymru	Awst 2023
Nodyn crynodol Adroddiad Cynrychiolwyr Cymraeg WONCA	Awst 2023
Adroddiad Canol y Flwyddyn y RhSGS	Hyd 2023
Adroddiad Terfynol y Ganolfan Gofal Sylfaenol Brys a fideo byr	Hyd 2023
Matrics Datblygu GSB	Hyd 2023
Canllawiau Datblygiadau Gwasanaeth Newydd ar gyfer ymgysylltu ac ymgynghori	Hyd 2023
Canllaw defnyddiwr Diwrnodau Iach yn y Cartref Cymru	Rhagfyr 2023
Geirfa termau ar gyfer Presgripsiynu Cymdeithasol yng Nghymru	Rhagfyr 2023
Presgripsiynu Cymdeithasol - Iechyd Cyhoeddus Cymru – enghreifftiau o astudiaeth achos	Rhagfyr 2023
Cefnogi Ymddygiadau Iach:	Ionawr 2024
Canllaw ar gyfer Practis Cyffredinol	
Canllaw ar gyfer Optometreg	
Fframwaith Ansawdd a Diogelwch Llywodraeth Cymru (2020): Yr hyn y mae'n ei olygu ar gyfer Gofal Sylfaenol, a'r hyn sydd wedi'i gyflawni hyd yn hyn. (Papur mewnol).	Chwefror 2024
Fframwaith Ansawdd a Diogelwch Llywodraeth Cymru - Cynllun Gweithredu (Papur mewnol)	
Adroddiad ar Fodelau Dysgu Effeithiol mewn Gofal Sylfaenol (Papur mewnol)	Chwefror 2024
Fframwaith Nyrsio Gofal Sylfaenol a Chymunedol	Chwefror 2024
Fframwaith Hunanfyfrio gan Glystyrau	Mawrth 2024
Adroddiad Diwedd Blwyddyn Dau - Gofal Sylfaenol Gwyrddach (Papur mewnol)	Mawrth 2024

Casgliad

Mae'r adroddiad hwn yn rhoi trosolwg lefel uchel o waith ffrydiau gwaith y Rhaglen Strategol Gofal Sylfaenol yn ystod 2023/2024. Mae gwaith yn parhau i ddatblygu'r rhaglen a'r deunyddiau cyfathrebu i sicrhau ein bod yn cyrraedd ein holl randdeiliaid ledled Cymru i arddangos gwaith y Rhaglen Strategol Gofal Sylfaenol.

Cysylltwch â ni am ragor o wybodaeth

Mae'r adroddiad hwn yn rhoi trosolwg lefel uchel o waith ffrydiau gwaith y Rhaglen Strategol Gofal Sylfaenol yn ystod 2023/2024. Mae gwaith yn parhau i ddatblygu'r rhaglen a'r deunyddiau cyfathrebu i sicrhau ein bod yn cyrraedd ein holl randdeiliaid ledled Cymru i arddangos gwaith y Rhaglen Strategol Gofal Sylfaenol.



E-bostiwch ni yn: SPPC@wales.nhs.uk



Dilynwch ni: [@SPPCWales](https://twitter.com/SPPCWales)



Cewch yr wybodaeth ddiweddaraf am ein gwaith yn: [Rhaglen Strategol - Gofal Sylfaenol Un](#)



Gwylwch fideos ar ein [Sianel YouTube](#)

