

Trosolwg o'r Model Gofal Sylfaenol i Gymru

1. Cyflwyniad

Mae poblogaeth Cymru yn byw'n hirach. Gall heneiddio ddod â risg uwch o anghenion iechyd a llesiant. Mae hyn yn ei dro yn creu cynnydd yn y galw am wasanaethau. Er mwyn i wasanaethau fod yn sefydlog ac yn wydn, mae angen iddynt esblygu i greu mwy o gapasiti a chanolbwyntio ar ofal rhagweithiol sy'n atal ac yn gohirio anghenion iechyd a llesiant y gellir eu hosgoi ac yn cefnogi'r rhai sy'n byw gyda chyflyrau iechyd hirdymor lluosog. Mae'r amrywiaeth honno o ofal yn cynnwys cyngor ar ffyrdd iach o fyw, cefnogi hunanreolaeth, canfod clefydau'n gynnar, adsefydlu, monitro parhaus a gofal. Mae gofal sylfaenol, sy'n cyfrif am rhwng 80 – 90% o weithgarwch GIG Cymru, hefyd yn cyfeirio cleifion at y rhan fwyaf priodol o'r system yn ddyddiol trwy lywio gofal a gwneud i bob cyswllt gyfrif.

Mae wedi bod yn nod ers tro gan Lywodraeth Cymru i gynyddu cyflymder esblygiad gwasanaethau. Cyhoeddwyd cynllun 10 mlynedd Llywodraeth Cymru ar gyfer esblygiad gwasanaethau iechyd a gofal cymdeithasol, [Cymru Iachach](#), yn 2018. Roedd yn gosod cefnogi'r hyn sy'n bwysig i bobl wrth wraidd gwasanaethau. Roedd y cynllun yn nodi gweledigaeth ar gyfer gwasanaethau di-dor yn y cartref neu'n agos at y cartref. Y nod yw bod pobl ond yn mynd i'r ysbyty pan fydd hynny'n iawn ar gyfer eu hanghenion penodol.

Cymeradwyodd Llywodraeth Cymru Fodel Gofal Sylfaenol Cymru 2018 fel y dull cytunedig o gynllunio, trefnu a darparu gwasanaethau cymunedol yn unol â'r cynllun [Cymru Iachach](#). Ym mis Rhagfyr 2024, cyhoeddodd Llywodraeth Cymru'r drydedd set a'r set olaf o gamau gweithredu i gyflawni'r weledigaeth yn [Cymru Iachach](#). Mae'r Model Gofal Sylfaenol i Gymru wedi'i adolygu a'i adnewyddu mewn ymateb i'r camau gweithredu hynny.

2. Model Gofal Sylfaenol i Gymru

Beth yw Gofal Sylfaenol?

Mae'r term 'gofal sylfaenol' yn derm byr i gyfeirio at wasanaethau iechyd a llesiant a ddarperir yn y cartref neu yn y gymuned. Er ei fod yn cael ei ariannu a'i ddarparu'n bennaf gan y GIG, gellir ei ddarparu hefyd mewn partneriaeth ag Awdurdodau Lleol, y Trydydd Sector, y Sector Annibynnol a chymunedau.

Beth yw'r Model Gofal Sylfaenol i Gymru?

Mae'r Model Gofal Sylfaenol i Gymru (MGSiG) yn disgrifio dull system gyfan o gynllunio, trefnu a darparu gofal iechyd a llesiant lleol cynaliadwy a hygyrch.

Pam mae angen MGSiG?

I ddarparu model ar gyfer ffocws cyfunol gwasanaethau iechyd a gofal ar gynllunio a darparu gwaith aml-broffesiynol, yn seiliedig ar leoedd, yn y cartref neu'n agos ato.

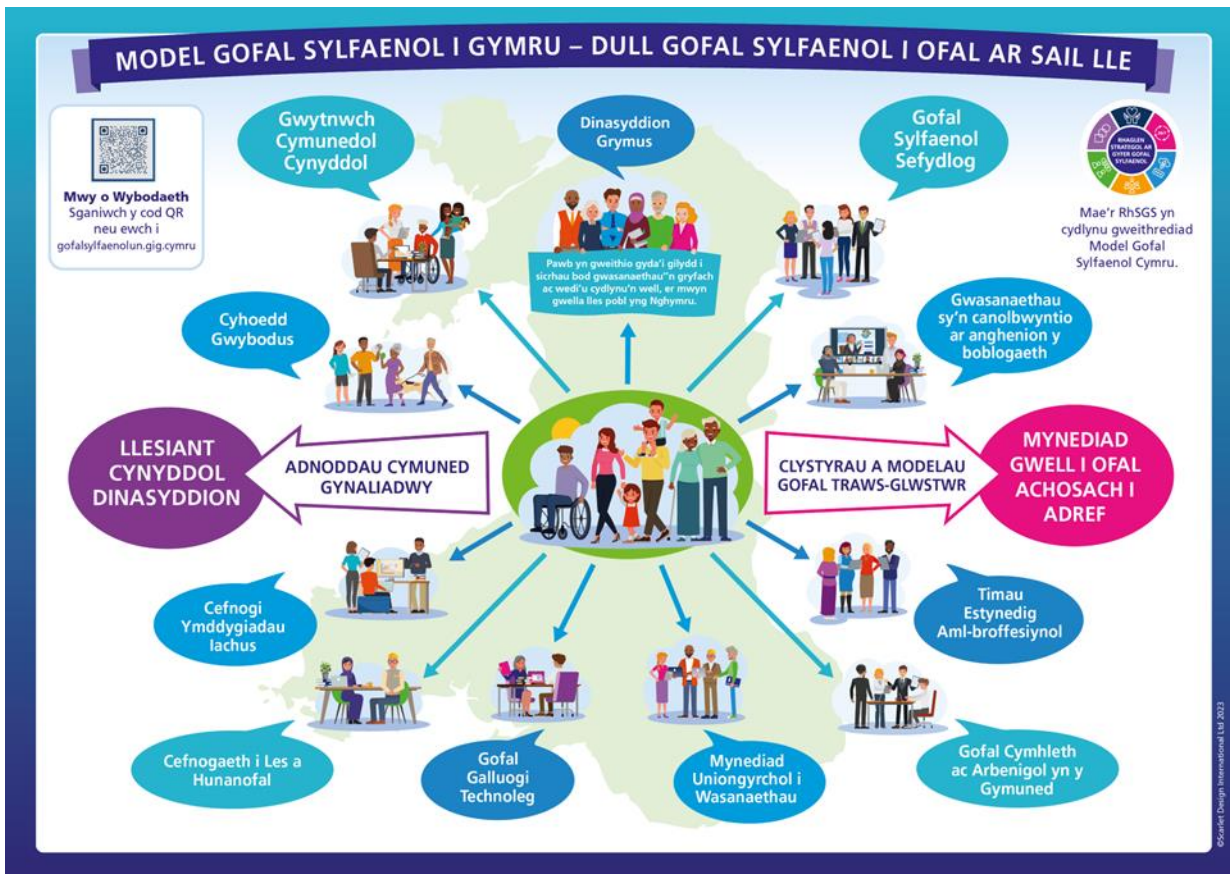
Pwy fydd yn cyflwyno MGSiG?

Yr amrywiaeth eang o weithwyr gofal sylfaenol a chymunedol, partneriaid strategol yn cynnwys Llywodraeth Cymru, timau Gweithredol y Byrddau Iechyd, Arweinwyr Awdurdodau Lleol a sefydliadau'r Trydydd Sector.

Beth fydd yr effaith ar boblogaeth Cymru?

Bydd gwasanaethau iechyd a gofal sydd wedi'u dylunio, eu cynllunio a'u darparu i ddiwallu anghenion y boblogaeth leol yn gwella iechyd a llesiant y boblogaeth mewn ffordd deg a chynaliadwy.

Dangosir y model yn y darlun ar y dudalen nesaf.



3. Yr Egwyddorion a'r Elfennau

Disgrifir egwyddorion y Model Gofal Sylfaenol i Gymru isod.

Mae gwasanaethau gofal sylfaenol yn cael eu cynllunio, eu hariannu, eu trefnu a'u darparu fel eu bod:

- yn cydymffurfio â datganiadau, modelau a chanllawiau ansawdd a osodwyd yn genedlaethol
- ar gael yn y cartref neu yn y gymuned oni bai bod tystiolaeth bod angen eu darparu mewn ysbyty oherwydd rhesymau diogelwch
- yn cael eu cyrchu'n uniongyrchol (neu caiff cleifion eu hatgyfeirio gan weithiwr proffesiynol i sicrhau parhad gofal neu ofal cydlynol sy'n canolbwyntio ar yr unigolyn gan sawl gwasanaeth)
- yn gymesur â'r angen, ac yn blaenoriaethu unigolion, teuluoedd a chymunedau sydd â'r angen mwyaf
- yn gwneud defnydd effeithiol o amser, sgiliau ac arbenigedd y gweithlu, asedau cymunedol ac adnoddau eraill
- yn gydweithredol ac yn gydlynol er budd y boblogaeth y maent yn ei gwasanaethu ni waeth beth fo'r ffiniau sefydliadol a phroffesiynol
- yn rhannu data a gwybodaeth yn ddiogel ac yn briodol
- yn grymuso unigolion, teuluoedd a chymunedau i gymryd cyfrifoldeb am eu hiechyd a'u llesiant eu hunain er mwyn gwneud yr hyn sy'n bwysig iddyn nhw
- yn gymysgedd o wasanaethau clinigol ac anghlinigol, wyneb yn wyneb, dros y ffôn ac ar-lein
- yn rhagweithiol, ac yn rhagweld anghenion corfforol, meddyliol ac emosiynol unigolion a chymunedau
- ar gael 24/7 ar gyfer anghenion gofal brys, gyda blaenoriaeth yn cael ei rhoi i'r rhai sydd â'r anghenion mwyaf brys

Mae'r canlynol yn nodi prif elfennau'r model.

3.1 Cyhoedd Gwybodus

Mae gwasanaethau'n darparu gwybodaeth i'r cyhoedd ac yn disgrifio camau y gall unigolion eu cymryd i gynnal eu hiechyd a'u llesiant. Maent yn cyfleu ac yn egluro manteision a chyfyngiadau posibl y gofal sy'n cael ei gynnig i addysgu a grymuso'r cyhoedd i gymryd perchnogaeth o'u hiechyd a'u llesiant eu hunain. Mae strategaethau cyfathrebu cyhoeddus a phroffesiynol lleol yn canolbwyntio'n gryf ar esbonio sut mae gwasanaethau'n esblygu.

Mae amrywiaeth o ddulliau o fynd i'r afael â gwahaniaethau diwylliannol a chymdeithasol er mwyn galluogi newid ymddygiad. Mae gwasanaethau'n manteisio ar bob cyfle i ddarparu gwybodaeth, cyngor a chymorth i helpu pobl i wneud dewisiadau ffordd o fyw cadarnhaol. Pan fydd pobl yn deall pwysigrwydd hunangyfrifoldeb, maent yn fwy tebygol o fabwysiadu arferion sy'n uchafu eu hiechyd a'u llesiant a chyrchu gwasanaethau'n briodol.

3.2 Dinasyddion a Chymunedau Grymus

Trwy adeiladu ar gyhoedd gwybodus, bydd unigolion, teuluoedd a chymunedau yn gallu defnyddio amrywiaeth o ffyrdd i ddylanwadu ar ddylunio gwasanaethau a rhoi adborth ar eu profiadau. Mae hyrwyddwyr lleol yn rhannu eu profiadau o wasanaethau. Mae pob gweithiwr proffesiynol yn gweithredu fel eiriolwyr dros y gymuned y maent yn ei gwasanaethu. Byddant yn defnyddio eu profiad ac adborth gan ddefnyddwyr gwasanaethau i lywio gwneud penderfyniadau lleol.

3.3 Cymorth ar gyfer llesiant, atal a hunanofal

Mae amrywiaeth o wasanaethau ac adnoddau lleol ar gael i hyrwyddo hunanofal a hunangyfeirio, ac amrywiaeth o dechnolegau a all gynorthwyo hunanofal a chyfathrebu. Er enghraifft: mae Rhaglenni Addysgu Cleifion yn cynnig cefnogaeth gan gymheiriaid i ddeall cyflyrau penodol yn llawn ac archwilio'r strategaethau rheoli mwyaf effeithiol ar gyfer pob unigolyn. Bydd cymorth ar gyfer hunanofal yn cael ei gydbwyso â chymorth wedi'i dargedu ar gyfer pobl sydd mewn mwy o berygl o broblemau iechyd a llesiant. Dangoswyd bod darparu parhad gofal gyda gweithiwr proffesiynol yn gwella canlyniadau iechyd a llesiant.

3.4 Gwasanaethau Lleol

Mae pobl yn cael mynediad at y rhan fwyaf o wasanaethau gartref neu yn y gymuned. Mae gwasanaethau'n cael eu darparu gan amrywiaeth eang o weithwyr proffesiynol a gwirfoddolwyr hyfforddedig. Mae gwasanaethau wedi'u teilwra i anghenion ac amgylchiadau penodol y cymunedau hynny. Mae amrywiaeth o ffyrdd i gysylltu â gwasanaethau neu i wasanaethau gysylltu â phobl – dros y ffôn, trwy negeseuon testun, e-byst, apiau a galwadau fideo.

Mae pobl hefyd yn cael mynediad at amrywiaeth o wasanaethau hunanofal dros y ffôn ac ar-lein. Er enghraifft: mae'r llinell ffôn a'r wefan 111 genedlaethol yn darparu cymorth a chyngor ar bynciau iechyd gydag amrywiaeth o wirwyr symptomau. Mae'r gwasanaeth 111 pwysu 2 yn cynnig cymorth iechyd meddwl a llesiant. Mae pob Awdurdod Lleol yn darparu llinell ffôn Gwybodaeth, Cyngor a Chymorth. Mae gwybodaeth am oriau agor a lleoliadau ar gael gan 111, gwefannau Byrddau Iechyd, gwefannau penodol i wasanaethau a llinellau ffôn Gwybodaeth, Cyngor a Chymorth Awdurdodau Lleol.

Mae pobl yn defnyddio cyfres o apiau ar eu ffonau clyfar eu hunain. Mae Ap GIG Cymru yn caniatáu i unigolyn gael mynediad at amrywiaeth o wybodaeth a gwasanaethau fel eu cofnod iechyd eu

hunain, trefnu apwyntiadau ac archebu presgripsiynau rheolaidd. Gellir defnyddio gofal sy'n cael ei alluogi gan dechnoleg yn gynyddol yn y cartref ar gyfer hunanfonitro a monitro o bell.

3.5 Gwasanaethau sy'n Canolbwyntio ar Anghenion y Boblogaeth

Mae'r bobl sy'n darparu'r amrywiaeth eang o wasanaethau lleol fel arfer yn cael eu cyflogi neu eu contractio gan y GIG ac awdurdod lleol. Gwasanaethau dan gontract fel arfer yw'r rhai a ddarperir gan feddygon teulu, deintyddion, fferyllwyr cymunedol, optometryddion, awdurdodau lleol, gwasanaethau'r trydydd sector a chartrefi gofal. Mae Byrddau Iechyd yn darparu amrywiaeth eang o wasanaethau clinigol trwy dimau amlbroffesiynol cymunedol sydd wedi'u teilwra i anghenion poblogaethau lleol, yn cynnwys ffocws cynyddol ar atal a hunanreoli.

Mae mecanweithiau cydweithredol ar lefel gymunedol, sirol a rhanbarthol er mwyn darparu gwasanaethau cydlynol a gwneud y defnydd gorau o gyllid, adnoddau, amser, sgiliau ac arbenigedd.

Ar lefel gymunedol

Mae gwasanaethau lleol yn dod at ei gilydd fel **Clystyrau** i gydweithio ar gynllunio a darparu gwasanaethau ar gyfer cymunedau o rhwng 25,000 a 100,000 o bobl. Mae cydweithio clwstr yn rhoi dealltwriaeth wirioneddol o anghenion cymuned ac yn galluogi gweithwyr proffesiynol i feithrin perthnasoedd â'u cydweithwyr i wella cyfathrebu a chydlynu. Mae hefyd yn cefnogi llesiant a pherfformiad proffesiynol drwy greu cyfleoedd i gyfarfod â chydweithwyr i rannu profiadau, datblygu syniadau a chael cefnogaeth gan gymheiriaid.

Cefnogir clystyrau gan rwydweithiau proffesiynol. Cydweithrediad Proffesiynol yw'r enw a roddir i rwydweithiau cymheiriaid ar gyfer pob un o'r grwpiau proffesiynol. Mae gan bob Cydweithrediad arbenigedd penodol a gall ddarparu'r dadansoddiad mwyaf gwybodus o'r perfformiad, y risgiau a'r cyfleoedd ar gyfer eu maes ymarfer proffesiynol ym mhob ardal leol. Mae'r Cydweithrediadau yn rhoi cyfle i ddatrys problemau a rhannu arferion da. Mae llawer o agweddau ar ofal yn gofyn am ddull aml-broffesiynol, felly mae pob Cydweithrediad Proffesiynol yn darparu cynrychiolydd i'r Clwstr lleol, lle trafodir y ddarpariaeth gofal yn ei chyfanrwydd.

Ar lefel sir

Mae Arweinwyr Clwstr yn cynrychioli eu Clystyrau ar Grwpiau Cynllunio Clwstr Cyfan sy'n gyfrifol am gynllunio, ariannu, comisiynu a chontractio gwasanaethau ar gyfer poblogaeth y sir.

Ar lefel ranbarthol

Mae Byrddau Partneriaeth Rhanbarthol yn gyfrifol am gynhyrchu Aseidiadau o Anghenion Poblogaeth ffurfiol bob 5 mlynedd a Chynlluniau Ardal i ddiwallu anghenion y boblogaeth honno. Mae'r broses gynllunio strategol hon yn cael ei llywio gan wybodaeth fanwl am anghenion y boblogaeth a chynlluniau a luniwyd gan Glystyrau a Grwpiau Cynllunio Clwstr Cyfan, sydd yn ei thro yn bwydo i brosesau cynllunio IMTP a strategaethau iechyd y boblogaeth y Bwrdd Iechyd.

3.6 Systemau Llywio Diogel ac Effeithiol

Mae systemau llywio diogel ac effeithiol yn cyfeirio pobl at y gwasanaethau mwyaf priodol. Gall hyn fod drwy'r canlynol:

- Gwasanaeth ffôn 111, practisiau meddygon teulu, a'r gwasanaeth Gwybodaeth, Cyngor a Chymorth yn defnyddio systemau llywio ffôn i gyfeirio pobl at y gwasanaeth lleol gorau ar gyfer eu hanghenion penodol.
- Gwasanaethau lleol yn defnyddio systemau llywio gofal i gyfeirio unigolion at wasanaethau yn y cartref a'r gymuned fel nyrsio ardal, gofal diwedd oes, gofal lliniarol a gofal cymunedol gwell.

Lle bo'n briodol, mae unigolion yn cael mynediad at wasanaethau sy'n cynnig cymorth personol i lywio a chydlynu mynediad at y gwasanaethau cywir ar gyfer anghenion penodol unigolyn.

3.7 Gofal Brys 24/7

Mae'r gwasanaeth cenedlaethol 111 ar gael 24/7 i bobl sy'n teimlo'n sâl ac yn ansicr ynghylch pa gamau i'w cymryd. Mae gan y gwasanaeth hwn fynediad at gofnodion clinigol cyfredol unigolion. Mae hyn yn hanfodol i sicrhau parhad, yn enwedig i rai â chyflyrau cymhleth a/neu ar ddiwedd oes. Cefnogir y gwasanaeth 111 gan gyfeiriadur rhithwir cenedlaethol o wasanaethau. Mae hefyd yn cyfeirio pobl at wasanaethau lleol a ffynonellau cymorth wrth ddarparu cyngor ar wirio symptomau ac erthyglau ar amrywiaeth eang o faterion iechyd.

3.8 Gwasanaethau a gyrchir yn uniongyrchol

Mae pobl yn cael mynediad uniongyrchol (neu'n hunangyfeirio) at amrywiaeth o wasanaethau a gweithwyr proffesiynol lleol i gael cymorth a chyngor am eu hiechyd a'u llesiant. Mae'r rhain fel arfer yn cynnwys:

- Gwasanaethau Practis Cyffredinol ar gyfer atal, diagnosio, trin a rheoli cyflyrau iechyd hirdymor a chyfnodau gofal brys
- Fferyllfeydd cymunedol i gael cyngor a thriniaeth ar gyfer amrywiaeth o anhwylderau cyffredin a gwasanaethau clinigol yn cynnwys imiwneiddio
- Optometryddion i gael cyngor a thriniaeth ar gyfer problemau llygaid arferol a brys
- Deintyddiaeth i gael cyngor a thriniaeth ar gyfer iechyd y geg a phydredd dannedd
- Nyrsio Cymunedol sy'n darparu amrywiaeth o ofal, triniaethau a chymorth i unigolion
- Ffisiotherapi ar gyfer problemau cyhyrysgerbydol
- Awdioleg ar gyfer problemau clyw
- Podiatreg i gael cyngor a gofal ar gyfer iechyd traed
- Therapi Galwedigaethol ar gyfer cymorth gydag iechyd meddwl a byw'n annibynnol
- Dietegeg ar gyfer cyngor ar fwyta'n iach
- Therapi Lleferydd ac Iaith i'r rhai sy'n profi anawsterau cyfathrebu neu anawsterau gyda bwyta, yfed a llyncu
- Gofal cymdeithasol ar gyfer cymorth gyda phob math o ofal personol a chymorth ymarferol arall i'r rhai sydd angen cymorth ychwanegol
- Gwasanaethau trydydd sector ar gyfer amrywiaeth o gymorth, fel llesiant meddyliol a chorfforol

3.9 Gofal Cymhleth yn y Gymuned

Mae unigolion sy'n byw gyda nifer o anghenion gofal yn cael eu nodi'n rhagweithiol ac mae eu hanghenion iechyd a llesiant yn cael sylw trwy gynllun gofal sy'n cydnabod eu dewisiadau. Caiff hyn ei fonitro'n rhagweithiol gyda phob unigolyn yn cael mynediad at y gofal a'r cymorth sydd eu hangen arnynt. Gall hyn gynnwys gofal gartref, yn cynnwys mewn cartref gofal. Pan fydd unigolyn yn cael ei gludo i'r ysbyty neu ei dderbyn i'r ysbyty am wasanaethau sydd ond yn cael eu darparu'n ddiogel gan arbenigwyr mewn ysbyty, mae'r ysbyty'n gweithio'n rhagweithiol gyda gwasanaethau lleol, fel nad yw'r unigolyn yn aros yn yr ysbyty yn hirach nag sydd angen ac sy'n peryglu niwed.

3.10 Y Seilwaith Lleol

Mae'r seilwaith lleol yn galluogi cydlynu gwasanaethau a chydweithio rhwng timau. Mae cyfleusterau ac adnoddau iechyd a llesiant lleol, systemau ffôn a digidol ynghyd â systemau data yn hyblyg ac yn ymatebol i newidiadau yn y dyfodol ac anghenion gweithlu aml-broffesiynol. Mae cartrefi pobl yn cael eu haddasu i alluogi gwasanaethau cartref a byw'n annibynnol.

3.11 Canlyniadau

Mae effaith ariannu, cynllunio, trefnu a darparu gwasanaethau iechyd a llesiant yn unol â Model Gofal Sylfaenol i Gymru yn cael ei mesur drwy Fesurau Canlyniadau Cenedlaethol. Defnyddir dadansoddiad ansoddol, fel hunanfyfyrion ac adolygiad gan gymheiriaid i ategu'r Mesurau Canlyniadau Cenedlaethol.