



GIG
CYMRU
NHS
WALES

Iechyd Cyhoeddus
Cymru
Public Health
Wales

Yn annerch ag anghenion iechyd a lles Cymunedau Sipsiwn, Teithwyr a Roma

Gweminar

28th Tachwedd 2024

Gweminar Yn annerch ag anghenion iechyd a lles Cymunedau Sipsiwn, Teithwyr a Roma

Agenda – Dydd Iau 28 Tachwedd, 13.00 – 14.30

Amser	Eitem	Pwy
13.00	Croeso a chyflwyniadau	Victoria Tice, Uwch Ymarferydd Iechyd Cyhoeddus, Iechyd Cyhoeddus Cymru
13.10	Anghydraddoldebau Iechyd: Merched Sipsiwn/Roma/Teithwyr sy'n cael plant	Sarah Burton, Bydwraig Arbenigol ar gyfer Iechyd Cyhoeddus, Bwrdd Iechyd Prifysgol Hywel Dda.
13.30	Tim Allgymorth Datblygu Cymunedol	Sandra Mitchell, Rheolwr Tim Allgymorth Datblygu Cymunedol, HDUHB
13.50	Adrodd ein straeon ein hunain: defnydd alcohol mewn Roma, Sipsiwn, Teithwyr a Chwchwyr	Athraw Professor Louise Condon, Prifysgol Abertawe
14.10	Sesiwn Holi ac Ateb	Victoria Tice, Uwch Ymarferydd Iechyd Cyhoeddus, Iechyd Cyhoeddus Cymru
14.25	Sylwadau terfynol a chau	Victoria Tice, Uwch Ymarferydd Iechyd Cyhoeddus, Iechyd Cyhoeddus Cymru



ANGHYDRADDOLDEBAU IECHYD: MENYWOD BEICHIOG SY’N SIPSIWN / ROMA / TEITHWYR

Sarah Burton, Bydwraig Arbenigol ar gyfer Iechyd
Cyhoedd, Bwrdd Iechyd Prifysgol Hywel Dda.
Sarah.Burton3@wales.nhs.uk

Mae'r term ymbarél 'Sipsiwn, Roma a Theithwyr (GRT)' yn cynnwys llawer o grwpiau gwahanol a phenodol. Er enghraifft, Teithwyr Gwyddelig, Sipsiwn/Teithwyr Albanaidd a phobl Romani sy'n grwpiau ethnig cydnabyddedig.



Yn ogystal, gall hyn gynnwys Teithwyr Newydd, Siewmyn a Chychwyr sy'n aml yn cael eu cynnwys o dan y term ymbarél hwn oherwydd eu bod yn ymarfer nomadiaeth.



Introduction to Gypsy, Roma and Traveller communities

	ROMANY GYPSIES	IRISH TRAVELLERS	ROMA PEOPLE	TRAVELLING SHOWPEOPLE	NEW TRAVELLERS	LIVEBOARD BOATERS
ETHNICITY	Historically originated in Northern India, Romany Gypsies have been in the UK for many generations.	Irish Travellers originated in Ireland as a distinct and separate ethnic group from the general Irish population recorded since the 12th century.	Historically originated in Northern India and settled in Europe (including Romania, Slovakia, Czech Republic and Poland) before migrating to the UK more recently.	Anyone who travels to hold shows, circuses and fairs can be a Showperson. Many families have led this way of life for generations and many have Romany heritage.	'New Traveller' can describe people from any background who chooses to lead a nomadic way of life or their descendents.	Anyone who lives on a boat, from all walks of life and backgrounds.
ARRIVAL IN ENGLAND	Before the 16th Century - fulfilling a need for nomadic seasonal agricultural labour and selling.	Recorded from the 18th Century but probably earlier. Horse trading and then post war construction work.	Small numbers since 1945, with a number of Roma seeking asylum in the 1990s and early 2000s, then a growth in population following EU expansion in 2004 and 2007.	According to the National Fairground Archive the first recorded charter was granted to King's Lynn in 1204.	The New Traveller movement finds its roots in the free festivals of the 1960s, but people of all backgrounds have practiced nomadism throughout history.	People have been living and working on boats since canals were built in England in the 18th Century.
LANGUAGE	Romany Gypsies speak English and many Romany Gypsies also speak a Romani dialect to varying levels of fluency.	Irish Travellers speak English and some speak Gaelic/Irish. Many Irish Travellers also speak Gaelic derived Gammon or Cant.	The majority of Roma speak their European origin country's language(s). Many Roma also speak a Romani dialect, as well as English to varying levels of fluency.	Showpeople primarily speak English.	New Travellers primarily speak English.	Liveaboard Boaters primarily speak English.
ACCOMMODATION TYPE	Around ¼ live in housing and ¾ on Traveller sites in caravans or chalets. A small proportion live roadside or in public spaces.	Around ¼ live in housing and ¾ on Traveller sites in caravans or chalets. Of these, a small proportion live roadside or in public spaces.	The vast majority of Roma people live in housing, although there are disproportionate levels of homelessness and overcrowding.	Most Showpeople live on yards in the winter months and travel during the summer months.	New Travellers lead a nomadic way of life – in vans, mobile homes, caravans and a small proportion are horse drawn.	Boaters live on narrowboats, barges or river cruisers, whether on a home mooring, a winter mooring or continuously cruising on a canal, or in a marina.



FRIENDS,
FAMILIES &
TRAVELLERS

October 2022

**Briefing: Health inequalities
experienced by Gypsy, Roma
and Traveller communities**

Friends, Families & Travellers

Prif Anghydraddoldebau:

- Mae pobl Romani a Theithwyr yn wynebu disgwyliad oes rhwng deg a 25 mlynedd yn fyrrach na'r boblogaeth gyffredinol.

Mae pobl Romani a Theithwyr yn profi nifer sylweddol uwch o salwch, problemau iechyd neu anabledau hirdymor, sy'n cyfyngu ar weithgareddau neu waith bob dydd.

- Mae iechyd person Romani neu Deithwyr yn ei 60au yn debyg i berson Prydeinig Gwyn ar gyfartaledd yn eu 80au.
- Canfu astudiaeth Iwerddon gyfan fod nifer yr achosion o hunanladdiad chwe gwaith yn uwch i fenywod sy'n Deithwyr Gwyddelig na menywod yn y boblogaeth gyffredinol, a saith gwaith yn uwch i ddynion sy'n Deithwyr.
- Adroddir bod gan 60% o fuddiolwyr Roma sy'n ymfudwyr y Grŵp Cymorth Roma iechyd corfforol gwael, gyda 43% o fuddiolwyr Roma o'r uchod yn dioddef o iechyd meddwl gwael.

[Briefing Health-
inequalities-
experienced-by-
Gypsies-and-Travellers-
in-England.pdf](#)



Ekezie, W et al (2024) Perinatal health outcomes of women from Gypsy, Roma and Traveller communities: A systematic review, *Midwifery*, vol 129, February. doi: 10.1016/j.midw.2023.103910

Mae cymunedau GRT yn adnabyddus am gael cyfraddau geni uwch o gymharu â chymunedau nad ydynt yn GRT.

Perinatal health outcomes of women from Gypsy, Roma and Traveller communities: A systematic review *Midwifery*. Volume 129, February 2024, 103910. <https://doi.org/10.1016/j.midw.2023.103910>

Mae gan fenywod GRT rolau sylfaenol a phenodol yn eu cymunedau. Maent hefyd yn un o'r cymunedau sydd wedi'u heithrio fwyaf yn y DU ac yn profi llawer o rwystrau i ofal iechyd. O gymharu â menywod o grwpiau nad ydynt yn lleiafrifoedd ethnig, mae menywod GRT yn fwy tebygol o gael canlyniadau gwaeth o ran beichiogrwydd a genedigaeth. Maent yn fwy tebygol o brofi cyneclampsia, diabetes yn ystod beichiogrwydd, comesgoriad, marw-enedigaeth, marwolaethau newyddanedigion, genedigaeth gynamserol, cael babi â phwysau geni isel, a chyfraddau uwch o farwolaeth mamol. Maent hefyd yn wynebu rhwystrau wrth gael mynediad at wasanaethau amenedigol.



Mae menywod GRT hefyd 20 gwaith yn fwy tebygol o brofi marwolaeth plentyn. Gall y gwersylloedd anawdurdodedig lle mae menywod GRT yn aml yn byw fod yn beryglus, er enghraifft, mae gwersylloedd wrth ymyl camlesi mewn perygl o halogiad a gludir gan ddŵr, efallai y bydd gan domenni sbwriel blâu llygod mawr a gall tir gwastraff fod â mwy o siawns o dipio anghyfreithlon.

Yn aml, mae diffyg amwynderau fel dŵr glân a chyfleusterau glanhau a thoiledau, yn ogystal â risg uwch o anafiadau a salwch ymhlith plant o'i gymharu ag unrhyw grŵp arall.

Perinatal health outcomes of women from Gypsy, Roma and Traveller communities: A systematic review Midwifery Volume 129, February 2024, 103910. <https://doi.org/10.1016/j.midw.2023.103910>

Mae llawer o deuluoedd Sipsiwn a Theithwyr yn byw mewn tai brics a mortar yn barhaol a/neu ar safleoedd parhaol. Mewn gwirionedd, nododd Cyfrifiad 2011 fod tua 3/4 o Sipsiwn a Theithwyr yn byw mewn llety brics a mortar tra bod tua 1/4 yn byw mewn carafán neu strwythur dros dro arall.

Os nad yw person sy'n Sipsi Romani neu'n Deithiwr Gwyddelig yn teithio mwyach, nid yw hyn yn golygu nad ydynt bellach yn Sipsi na'n Deithiwr, gan mai disgrifiad o'u hethnigrwydd yw hwn yn hytrach na'u math o lety yn unig.

Traddodiadau

Mae gan gymunedau Sipsiwn/Teithwyr/ Roma rai traddodiadau neu ddiwylliant o amgylch y corff benywaidd, y mislif a genedigaeth.

Mae Wuzho a Marime yn rhan o ddiwylliant Sipsiwn Roma. Maent yn cyfeirio at syniad o amhurdeb defodol: llygredd diwylliannol a chorfforol. Mae pob peth yn cael ei ddsbarthu fel naill ai wuzho (pur) neu marime (amhur/halodedig). Y corff isaf, yn enwedig yr organau cenhedlu, yw Marime. Mae'r Mislif a Genedigaeth yn cael eu gweld fel pethau llygredig.

Mae trafodaethau a gwybodaeth am fislif, beichiogrwydd a genedigaeth, a'r menapos yn gofyn am breifatrwydd a sensitifrwydd.

Mae rhagfarnau diwylliannol sydd wedi'u hymwreiddio nid yn unig yn cael effeithiau negyddol ar fenywod cymunedau GRT yn cyflawni eu gweithgareddau dyddiol: maent hefyd yn effeithio ar eu mynediad at ofal

iechyd. <http://www.nyu.edu/pages/hess/docs/rom1.html>

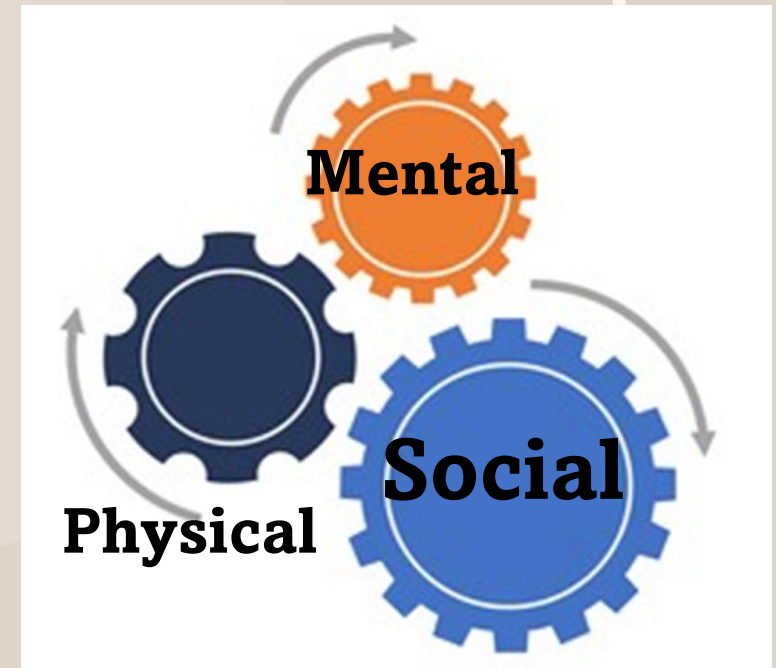


Gall hiliaeth achosi straen

Gall pob math o hiliaeth gyfrannu at straen. Gallai hyn fod yn ddigwyddiadau fel cam-drin sydyn, annisgwyl gan berson neu gymdeithas arall. Ond gall hefyd fod yn effaith fwy hirdymor o ddod ar draws micro-ymosodiadau rheolaidd.

Neu o effeithiau parhaus hiliaeth systemig mewn bywyd

Gall straen cronig effeithio ar iechyd



LLWYTH ALOSTATIC

Clefyd y Galon

Problemau Cysgu

Thrombo-emboldd
Gwythiennol (VTE)

Cyneclampsia
Strôc

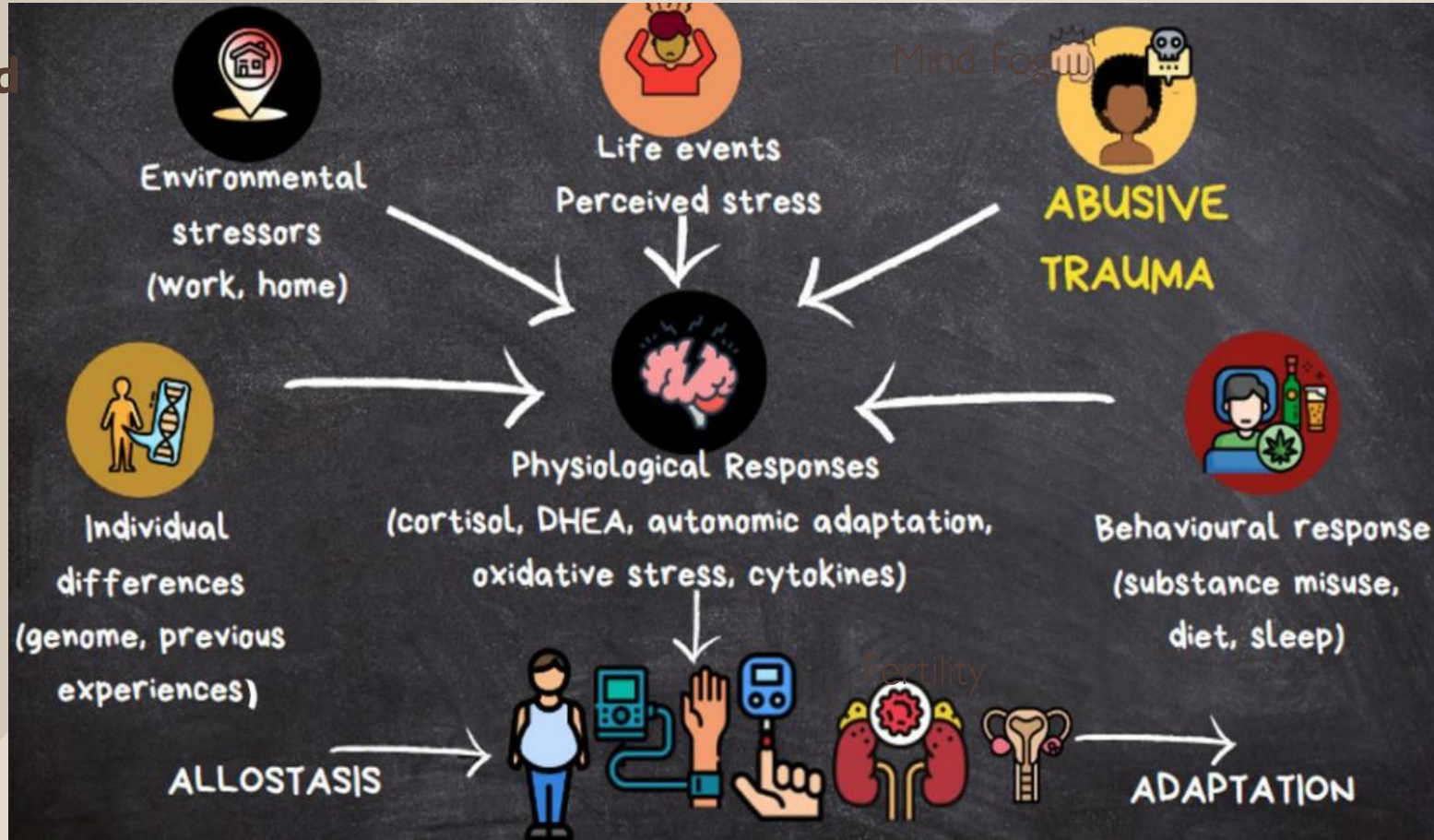
Poen cronig

Anhwylderau
hwyliau

Diabetes

Gorbwysedd

Problemau cof a chanolbwyntio



Syndrom

Coluddyn Llidus
(IBS)

Iselder

Cynnydd mewn
llid

Gorbryder

Atherosclerosis

GDM

Magu pwysau a Gordewdra



Adroddodd nifer o fenywod yn nhrefodaeth grŵp ffocws Sipsiwn a Theithwyr famau a pherthnasau eraill a oedd wedi profi marw-enedigaethau, a phriodolwyd canlyniadau genedigaethau trawmatig i staff yr ysbyty'n methu â gwrando ar bryderon menywod sy'n esgor a'u teuluoedd.

Astudiaeth
achos leol

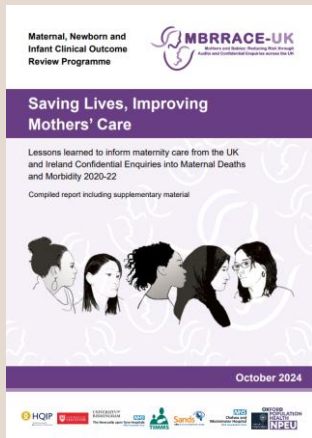
<https://www.maternityaction.org.uk/wp-content/uploads/MothersVoices2018-FINAL.pdf>

[Birth Trauma Inquiry Report for Publication_May13_2024.pdf](#)

Mae menywod du yn wynebu risgiau uwch ar gyfer cymhlethdodau penodol sy'n gysylltiedig â beichiogrwydd, gan gynnwys cyneclampsia, diabetes yn ystod beichiogrwydd, a gwaedlif ôl-enedigol. Er gwaethaf y risgiau uwch hyn, mae llawer o fenywod Du yn dweud nad ydynt yn derbyn digon o wybodaeth am eu gwendidau penodol a'r rhagofalon neu fonitro angenrheidiol.

Mae menywod du yn aml yn wynebu rhwystrau sylweddol rhag cael caniatâd gwybodus priodol yn ystod y cyfnod esgor. Gall y rhwystrau hyn arwain at deimladau o fod heb eu clywed, eu bod yn cael eu hanwybyddu a'u hamharchu, gan gyfrannu at brofiadau geni negyddol a thrawma.

Dywedodd dwy o bob pump o fenywod eu bod wedi cael triniaeth heb eu caniatâd yn ystod y cyfnod esgor.



Maternal, Newborn and Infant Clinical Outcome Review Programme



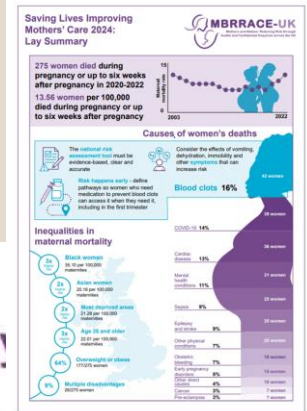
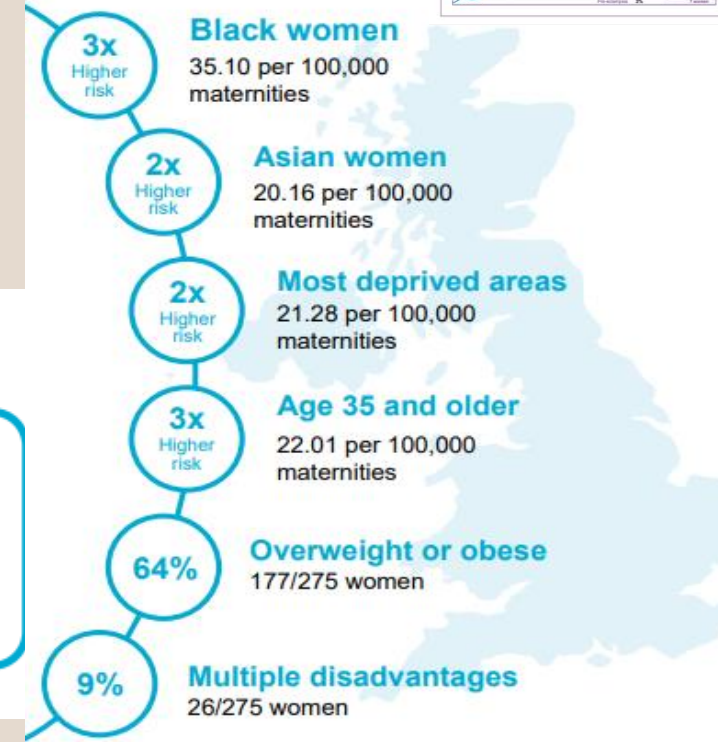
Saving Lives, Improving Mothers' Care

Lessons learned to inform maternity care from the UK and Ireland Confidential Enquiries into Maternal Deaths and Morbidity 2020-22

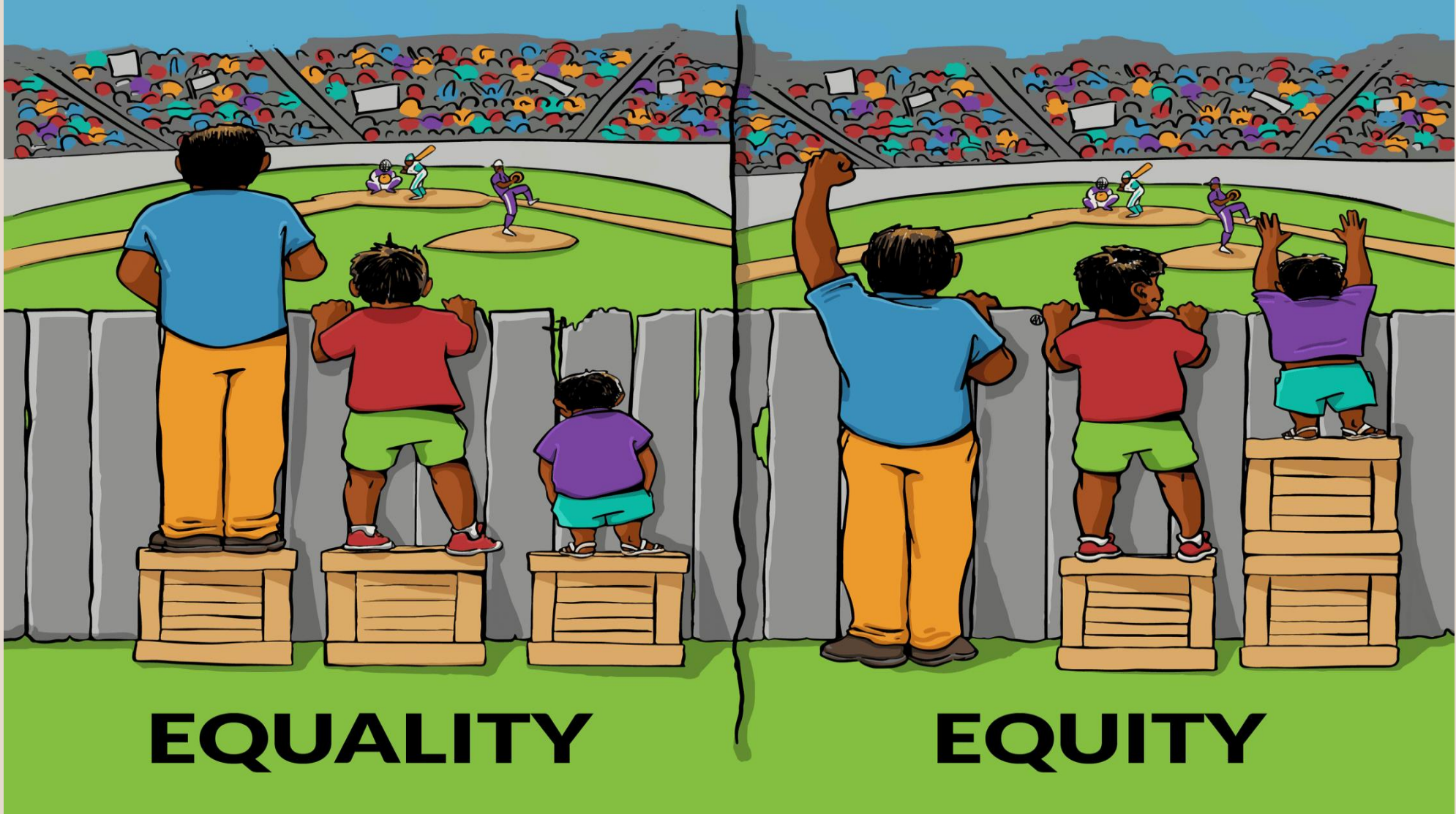
Clinical messages

Maternity care should aim to produce equity in outcome rather than equality in care. Different women have different needs that should be taken into account when providing individualised care. Considerations such as aligning appointments to reduce time away from work can help improve experiences and outcomes.

Inequalities in maternal mortality



[Saving Lives, Improving Mothers' Care 2024 - Lessons learned to inform maternity care from the UK and Ireland Confidential Enquiries into Maternal Deaths and Morbidity 2020-22 | MBRRACE-UK | NPEU](#)





Gwella canlyniadau, beth allwn ni ei wneud?

- Cyfathrebu ystyrlon (gwrando gweithredol).
- Mae rhoi gwybodaeth mewn ffordd sy'n addas i'r unigolyn ac sy'n grymuso menywod a phobl sy'n rhoi geni i allu gwneud dewisiadau gwybodus a chael dweud eu dweud o ran eu gofal
- Atgyfeiriadau at wasanaethau arbenigol pan fo angen.
- Parhad Gofal

Community Development Outreach team

Tîm Allgymorth Datblygu Cymunedol

فريق التوعية بالتنمية المجتمعية

Zespół ds. Rozwoju Społeczności

Echipa de informare pentru dezvoltare
comunitară





GIG
CYMRU
NHS
WALES

Bwrdd Iechyd Prifysgol
Hywel Dda
University Health Board

Ymgysylltiad Sipsiwn, Roma a Theithwyr.

<https://youtu.be/Cq0GTH0WZGQ>



Siarad Iechyd
Mental Health Services
Hywel Dda UHB
Health, Wales, Aotearoa



1000 LIVES A DAY
O FYWYDAU



Calon
Iechyd Lleol
The Heart of
Local Health



Stonewall
Cymru, Lloegr a Lloegr
Stonewall Cymru
Stonewall Cymru



INVESTING IN
HEALTH



Welsh
Government

Sipsiwn a Theithwyr yn Hywel Dda

- 0.5% Sir Benfro
- 0.2% Sir Gaerfyrddin
- 0.1% Ceredigion



Beth ydyn ni'n ei wneud?

- Ymgysylltu â Sipsiwn a Theithwyr
- Cadw'r gymuned yn gyfoes â negeseuon iechyd sy'n dod i'r amlwg
- Ymgyrchoedd imiwneiddio
- Prosiect Celfyddydau mewn Iechyd
- Digwyddiadau ymgysylltu



**“Wellbeing and Cost of Living
Event’
for Pembrokeshire Gypsies and
Travellers a success”**

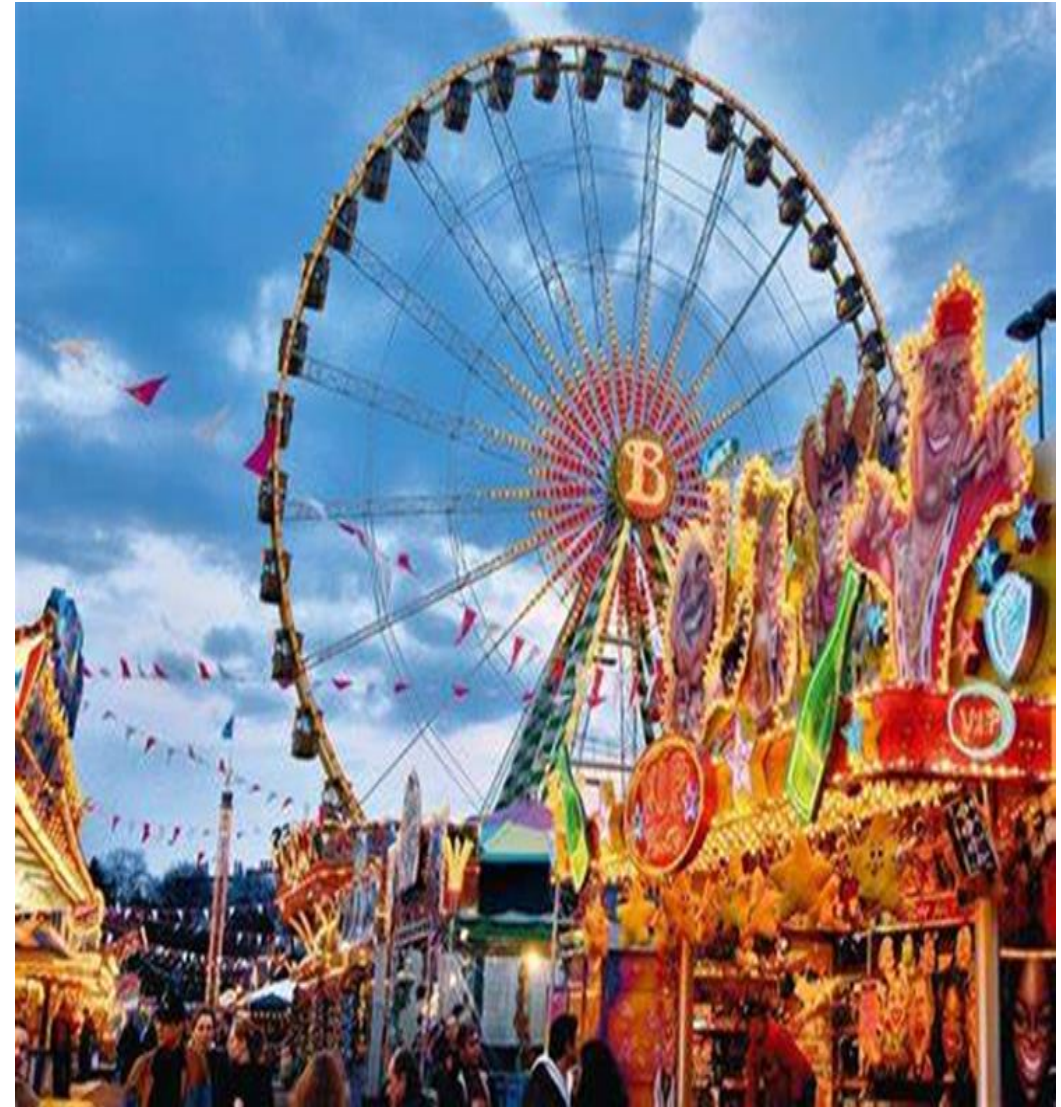


GIG
CYMRU
NHS
WALES

Bwrdd Iechyd Prifysgol
Hywel Dda
University Health Board

Ymgysylltu â chymunedau

- Ymweld â theuluoedd Sipsiwn a Theithwyr (Gerllaw'r Ffordd)
 - Ymweliadau safleoedd preswyl
- Ymgysylltu â chymunedau Siewmyn ac ymweld â ffeiriau
 - Datblygu cysylltiadau â Theithwyr Newydd



Standau Iechyd
Mental a Chymuned
Trwyddedau a Chymunedau
Mental a Chymunedau





GIG
CYMRU
NHS
WALES

Bwrdd Iechyd Prifysgol
Hywel Dda
University Health Board

Ymgysylltiad Ilwyddiannus

- Adeiladu ar gysylltiadau presennol
- Gwrando ar y gymuned
- Gweithio ar y cyd gydag Arweinwyr Awdurdodau Lleol, y Gwasanaeth Addysg i Deithwyr a phartneriaid Trydydd Sector
- Estyn allan i'r gymuned – rydyn ni'n mynd atyn nhw
- Meddwl am ffyrdd arloesol o rannu negeseuon iechyd
- Ymgysylltiad rheolaidd, cynaliadwy a chyson





Astudiaeth Achos:

- **Trosolwg o'r sefyllfa:** Mae Jo yn dod o'r gymuned Sipsi ac yn byw mewn carafán gyda lle cyfyngedig ar gyfer coginio a storio bwyd. Mae hi hefyd yn byw ar ddarn o dir heb gyfleusterau. Roedd hi'n teimlo'n "wan", 'yn dew' ac afiach" ac roedd yn dibynnu ar fwydydd tecawê drud. Roedd hi'n poeni am gostau cynyddol bwyd brys bob dydd yn ogystal â gweld effaith ar ei hiechyd.
- **Canlyniadau ar ôl derbyn cymorth:** Cafodd CDOT sgwrs gyda Jo ynglŷn â sut y gallai wneud prydau rhatach a mwy maethlon gartref gan ddefnyddio cynhwysion ffres, ond roedd hi'n poeni am ei diffyg cyfleusterau a lle. Gwnaeth CDOT atgyfeiriad i asiantaeth bartner, a roddodd coginiwr araf a chardiau rysâit iddi. Mae hi hefyd yn gallu cael mynediad at yr oergell gymunedol sydd â bwyd ffres ar gael. Mae Jo wedi gallu coginio prydau bwyd iach wedi'u coginio'n araf sydd wedi arbed arian iddi ac yn golygu nad yw hi'n defnyddio llawer o le. Mae hyn nid yn unig wedi bod o fudd iddi ond i'w theulu cyfan.
- **Canlyniad tebygol heb y cymorth a ddarparwyd:** Byddai Jo wedi parhau i gael trafferth talu am brydau tecawê a gwneud dewisiadau afiach a oedd yn effeithio ar ei hiechyd a'i lles.

Ymgyrchoedd imiwneiddio

- Brechu Covid/Ffliw Torfol i aelodau'r gymuned
- Sgyrsiau Imiwneiddio

Vaccination Given	Vaccinations Received
Td/IPV BOOSTERIX - In pregnancy	1
QIVc flu - In pregnancy	1
Shingles	1
Pneumococcal (pneumovax) - 65yr +	1
QIVr - Flu vaccine for 65yr +	1
Td / IPV Revaxis	18
MenACWY Meningococcal A,C,W,Y groups	17
HPV Human papillomavirus	11
Nasal flu	18
MMR, Measles, Mumps and Rubella	1

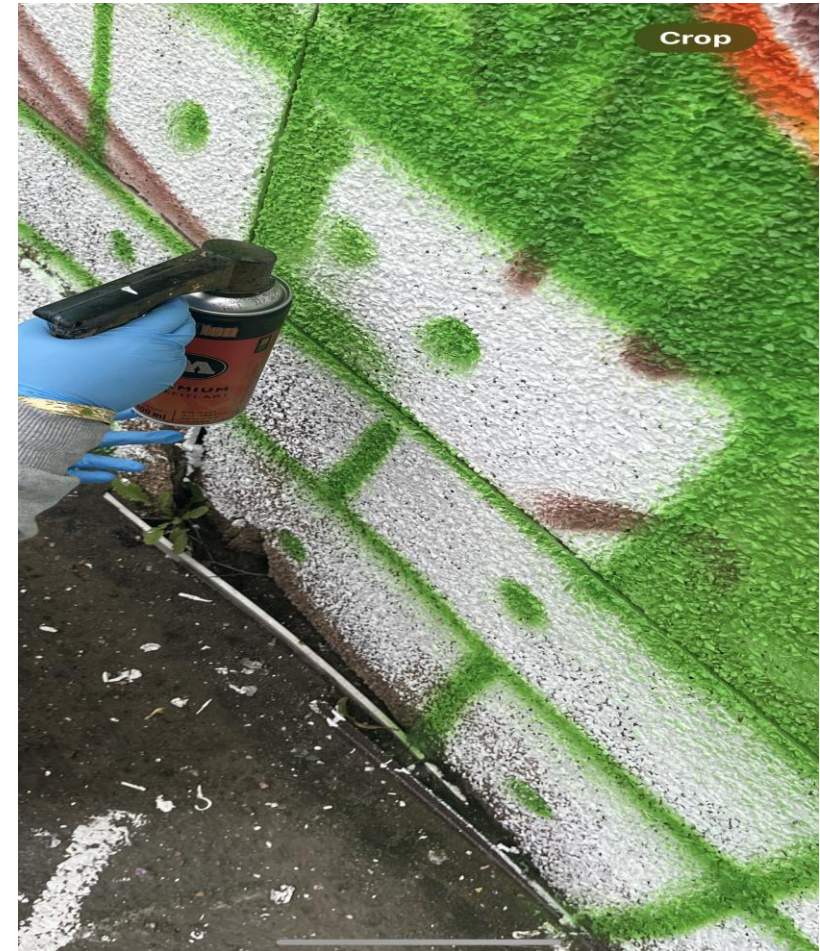


GIG
CYMRU
NHS
WALES

Bwrdd Iechyd Prifysgol
Hywel Dda
University Health Board

Celfyddydau mewn Iechyd Sir Gaerfyrddin

- Ariannwyd gan Gyngor Celfyddydau Cymru
- Tîm Iechyd Ieuencid
- Rhoi'r gorau i ysmegu
- Bydwagedd Iechyd Cyhoeddus
- Digwyddiad dathlu ac Iechyd



Celfyddydau mewn lechyd Sir Benfro

- Ariannwyd gan Gyngor Celfyddydau Cymru
- Rhoi'r gorau i ysmegu
- Mae yna ddeg ohonom ni
- Gofalwyr di-dâl
- Gwella lles



Adborth

"Doeddwn i ddim yn gwybod y gallai fepio wneud i'm calon grychguro gan nad oeddwn yn gwybod ei fod yn symbylydd. Byddaf yn edrych ar fepio llai gyda'r nos."

"Dyweddodd un ddynes bod angen i mi roi'r gorau iddi ond doeddwn i ddim yn gwybod sut i wneud hynny gan fod yn rhaid i mi gael llawdriniaeth yn ystod y misoedd nesaf. Nawr, rwy'n gwybod y gallaf gael help a chymorth i roi'r gorau iddi. Diolch"

"Dw i'n meddwl bod angen i ni egluro pa mor bwysig yw hi i bobl gael eu profion ceg y groth ond dw i'n poeni nad yw rhai pobl yn ein cymuned yn eu cael."

Codi ymwybyddiaeth

- Sesiynau hyfforddi ar gyfer cydweithwyr y Bwrdd Iechyd
- Cylchgronau Travellers Times yn llyfrgelloedd y Bwrdd Iechyd
- Sesiynau hyfforddi Dysgu dros Ginio
- Y faner Roma'n chwifio mewn safleoedd ysbyty



Cynlluniau ar gyfer y dyfodol

- Roma Dwyrain Ewrop
- Urdd y Siewmyn
- Mwy o ymgysylltiad â theuluoedd mewn "brics a mortar"



Adrodd ein straeon ein hunain: defnydd alcohol ymysg cymunedau Roma, Sipsiwn, Teithwyr a Chychwyr



Swansea University
Prifysgol Abertawe



Yr Athro Louise Condon
Dr Menna Price
Suzannah Hargreaves
Dr Filiz Celik

Denise Barry
Jolana Curejova
Leeanne Morgan
Sam Worrall

Roma, Sipsiwn a Theithwyr



Prifysgol Abertawe
Swansea University

Mae 'Roma' yn aml yn cynnwys Sipsiwn Seisnig, Cymreig ac Albanaid, Teithwyr Gwyddelig, yn ogystal â phobl Roma o amrywiaeth o siroedd Ewropeaidd – hanes a rennir o nomadiaeth a gwerthoedd

Cafodd Sipsiwn a Theithwyr Iwerddon eu cynnwys yn benodol fel grŵp ethnig yng Nghyfrifiad 2011 (mewn un categori)

Nid yw pobl Roma bellach yn cael eu disgrifio'n swyddogol fel Sipsiwn ar gyfandir Ewrop gan fod y gair wedi dod yn gysylltiedig â cham-drin hiliol ond fe'u cynhwysir yn y grŵp ethnig hwn.

Poorer health status and higher risk of mortality than other socio-economically matched comparison groups (Van Cleemput & Parry 2001, Parry et al 2007)

Highest levels of discrimination in UK (EHRC 2018)



Cychwyr



Prifysgol Abertawe
Swansea University

- Yn aml wedi'u grwpio â GRT - nomadiaeth a rennir, ond maen nhw'n grŵp penodol o bobl
- Mae cychwyr ymhlith y Teithwyr Newydd mwyaf nomadig (DS rheoliadau dyfrffyrdd)
- Mae llawer ohonynt yn mabwysiadu'r ffordd o fyw, gyda rhai eraill yn Gychwyr ail genhedlaeth
- Ychydig iawn a wyddys am y gymuned hon



Hunaniaeth



Prifysgol Abertawe
Swansea University

'Sut ydw i'n gwybod fy mod i'n Roma? Wel, mae fy mam, fy nhad, pob un ohonom yn Roma ... Dw i wedi bod yn siarad Romani ers fy mhentyndod; Ces i fy magu ymhlith y Roma.'

Roma, B

'Dw i'n Sipsi. A dw i'n Gymro... felly mae'n ymwneud â'ch treftadaeth. Felly, teulu sy'n bwysig, a dim ond pethau sy'n cael eu trosglwyddo drwy'r oesoedd ydyn nhw a dyna beth rydych chi'n ei wneud.'

Sipsi, B

'Fe wnes i ddechrau cydnabod grwpiau ethnig gwahanol pan oeddwn i'n tua saith neu wyth oed efallai. Mae pobl yn siarad am Sipsiwn, Teithwyr a phethau, doeddwn i ddim wir yn gwybod beth oedd hynny'n ei feddwl ond yna, ar yr un pryd, roeddwn i'n gwybod fy mod i a fy nheulu i gyd yn wahanol i'r bobl yr es i i'r ysgol gyda nhw... Roeddwn i'n gwybod bod gwahaniaeth rhyngof i, fy nheulu, fy nghymuned a phawb arall.'

Teithiwr Gwyddelig, G

Felly, symudais ymlaen i'r gamlas am y tro cyntaf ychydig dros bum mlynedd yn ôl. Roeddwn i'n teimlo fel aelod o'r gymuned ar unwaith, oherwydd dyna sut brofiad yw hi yma.'

Cychwr, B



Pam archwilio'r defnydd o alcohol mewn cymunedau RGT&B?



Prifysgol Abertawe
Swansea University

Ychydig a wyddys am y defnydd o alcohol mewn cymunedau RGT&B yn y DU (DS diffyg data)

Mae gan boblogaethau difreintiedig gyfraddau uwch o farwolaethau a chyfnodau yn yr ysbyty sy'n gysylltiedig ag alcohol.

Pobl BME - defnydd llai o alcohol ond mwy o risg o niwed os oes ganddynt brofiadau o waharddiad lluosog, llai o fynediad at wasanaethau, credoau rhywedd am ddefnyddio alcohol (Gleeson et al 2019).

"Wrth ddarparu gwasanaethau cymorth, mae awdurdodau lleol yn aml yn methu â gwahaniaethu rhwng grwpiau teithwyr ag anghenion gwahanol, sy'n golygu nad yw gwasanaethau'n barod i ddiwallu eu hanghenion iechyd a chymdeithasol." (Pwyllgor Menywod a Chydraddoldeb 2019)



Beth yw'r prosiect TaSTe?



Prifysgol Abertawe
Swansea University

Nodau

Prosiect cyfranogol i archwilio a chodi ymwybyddiaeth o ddefnydd a niwed gan alcohol ymhlith cymunedau Sipsiwn, Roma, Teithwyr a Chychwyr

Amcanion

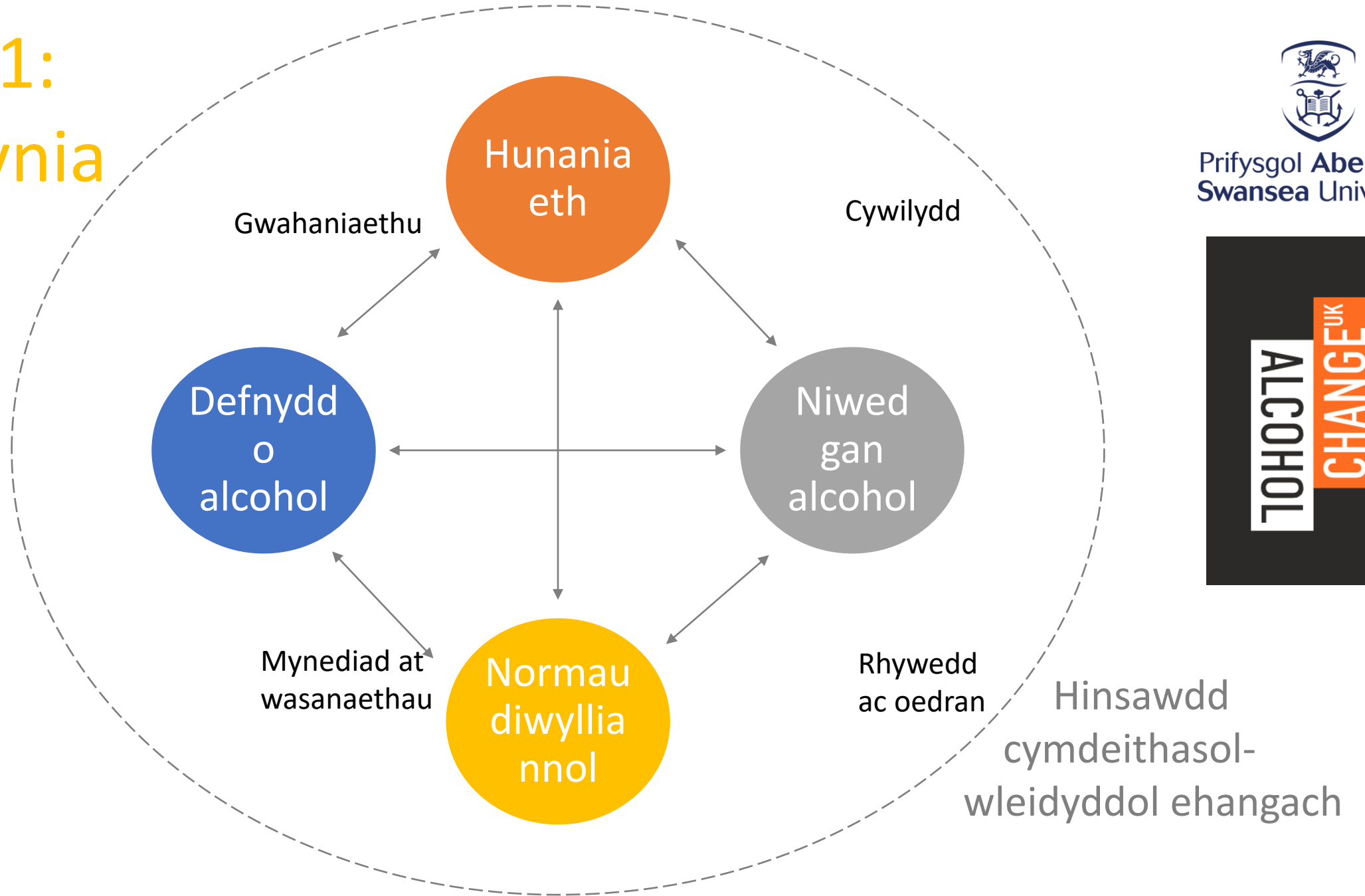
- Archwilio normau diwylliannol defnyddio alcohol
- Nodi tebygrwydd a gwahaniaethau mewn diwylliannau yfed rhwng cymunedau GRT&B ethnig a nomadig
- Archwilio canfyddiadau o niwed gan alcohol o fewn cymunedau ethnig a nomadig
- Cyd-greu straeon digidol i'w defnyddio fel adnodd i godi ymwybyddiaeth am ddefnydd a niwed gan alcohol





Grŵp diwylliannol/ethnig	Grwpiau oedran (blynyddoedd)			Rhywedd		Cyfanswm
	16-24	25-49	50+	Benyw	Gwryw	
Teithwyr Gwyddelig	1	2	1	2	2	4
Sipsiwn	-	4	3	6	1	7
Roma	1	3	3	5	2	7
Cychwyr	2	4	2	4	4	8
Cyfanswm	4 (15%)	13 (50%)	9 (35%)	17 (65%)	9 (35%)	26

Cam 1: Canlyniadau



Prifysgol Abertawe
Swansea University





Mae defnyddio alcohol yn rhan o hunaniaeth grŵp

- Achlysuron arbennig

'Mae'n draddodiad Romani; dyma'r peth mwyaf nodweddiadol ymhlith y Roma, eu bod yn yfed, dathlu a dawnsio.' Roma 1, Benyw, 50+

"Os ydych chi ar eich gwyliau, fe allech chi yfed am wythnos... Ni fyddech yn edrych yn wahanol o gwbl pe baech yn yfed bob nos nes ei fod drosodd... Os ydych chi wedi ei wneud lle nad oedd achlysur neu unrhyw beth yn digwydd, yn amlwg rydych chi'n alcoholig yn awtomatig ac nid oes unrhyw un eich eisiau chi yn eu cwmni." Teithwyr 1, Benyw, 16-24

- Rhan o fywyd bob dydd

'Mae pobl yn ymddangos ar y llwybr tynnu ac mae gan rywun offeryn ac yna mae'n dod â phobl eraill draw ac mae pobl yn dawnsio. Maen nhw'n chwertthin, yn mwynhau ac yn yfed ac mae'n rhan o'r ffordd o fyw, rydych chi'n adnabod y gymuned sydd gyda ni.' Cychwr 4, Gwryw 50+

"Roeddech chi'n dod o hyd i fwy o swyddi mewn tafarn nag yr oeddech yn y ganolfan waith, ac rydych chi'n gwybod pwy sy'n priodi, pwy sy'n marw." Sipsi 4, Gwryw, 50+

Yfed yn gymedrol



Swansea University
Prifysgol Abertawe

- Roedd alcohol yn rhan annatod o fywydau cymdeithasol OND roedd pawb yn dymuno yfed yn gymedrol
- Roedd canfyddiadau pobl o “gymedrol” yn wahanol (ethnigrwydd/diwylliant/oedran)
- Anesmwythder/anhoffter o feddwdod
- Ychydig iawn o ddealltwriaeth o effaith yfed trwm rheolaidd
- Doedd neb yn sôn am yr unedau a yfwyd yr wythnos
- Barn bod alcohol yn rhy rhad, symud o gwrw i win, rheolaethau ar farchnata i bobl ifanc (Sipsiwn)
- Ymwybyddiaeth o risgiau dibyniaeth ar alcohol ym mhob grŵp (Pryder arbennig am blant dibynnol)

Amrywiaeth



Swansea University
Prifysgol Abertawe

- Roedd cychwyr a Roma o'r farn bod pobl ifanc yn yfed llai - nid felly mewn grwpiau Sipsiwn a Theithwyr
- Er gwaethaf y tabŵs am arferion yfed alcohol menywod, canfu bod menywod Sipsiwn a Theithwyr yn yfed yn fwy cymdeithasol
- Roedd Teithwyr Gwyddelig yn yfed yn drwm am gyfnodau hir (e.e. gwyliau, angladdau)
- Cychwyr, NB anaf

Gwahaniaethu



Swansea University
Prifysgol Abertawe

- Ychydig fisoedd yn ôl, roeddwn i yn Llundain gyda Mam a Dad, ac roedd caffi Gwyddelig ... Gofynnem am fwrdd, a dywedodd y dyn wrthym am fynd allan, gan nad ydyn nhw'n gweini bwyd i deithwyr. Ie, wir Dduw. A bu'n rhaid i mi, fy nhri o blant a fy Mam, fy nhad a fy nau frawd gerdded allan.

Teithiwr 1, Benyw, 16-24

- Weithiau, dydych chi ddim yn cael eich gadael i mewn i dafarndai, ie weithiau maen nhw'n galw'r heddlu a... Mae'n dorcalonnus nad ydych chi'n cael eich gadael i mewn, ac mae'ch ffrindiau i gyd yno. Teithiwr 3, Gwryw,

25-49

- Ydych chi'n gwybod sut mae hi yn Slofacia? Yn Slofacia, ni fyddent yn gadael y bechgyn Romani i mewn. Felly y tu allan i'r parc... yn Lloegr, mae'n dda... mae bywyd yn dda; nid oes neb yn tynnu oddi wrthy ch, oherwydd eich bod chi'n Roma. Roma 3, Gwryw, 25-49

Mynediad at wasanaethau



Swansea University
Prifysgol Abertawe

- Canolbwyntiodd pawb ar y meddyg teulu
 - Doedd neb yn gwybod am hunangyfeirio at wasanaethau
 - Yn aml, nid fydd teulu yn helpu
- Sipsiwn, Roma a Theithwyr = cywilydd
NB dynion gwyrwaidd/menywod sy'n ymddwyn yn dda sy'n gallu rheoli eu hyfed
 - Cychwyr = anawsterau wrth gofrestru/diffyg cyfeiriad/gwasanaethau yn bell i ffwrdd

Rhannu ein canfyddiadau: Straeon digidol

- Defnyddiom y canfyddiadau (themâu) o'r cyfweiliadau i ddyfeisio straeon digidol
- Techneg a ddatblygwyd gan y storiwr, Prue Thimbleby

Fe wnaethom gynnal **gweithdy** lle'r oeddem yn dychmygu'r person (Sipsiwn, Roma, Teithwyr neu Gychwyr):

Adroddodd yr ymchwilydd cymheiriaid y stori mewn modd naturiolaidd (dim byd ysgrifenedig wedi'i gofnodi)

Golygu

Ychwanegwyd yr animeiddiad yn ddiweddarach (Elly Morgan)



Prifysgol Abertawe
Swansea University





- Alcohol Change UK (2023) Telling Our Own Stories': An Exploratory Study of Alcohol Use and Harm by People Who Identify As Roma, Gypsies and Travellers. <https://s3.eu-west-2.amazonaws.com/sr-acuk-craft/documents/NH26-Final-Report-September-2023-ACUK.pdf>
- Bellis M. A., Hughes K., Nicholls J., Sheron N., Gilmore I., a Jones L., The alcohol harm paradox: using a national survey to explore how alcohol may disproportionately impact health in deprived individuals, BMC Public Health. (2016) 16, rhif 1, <https://doi.org/10.1186/s12889-016-2766-x>, 2-s2.0-84959501653.
- Canal and River Trust, CRT Guidance for Boaters without a home Mooring, 2012, <https://canalrivertrust.org.uk/refresh/media/thumbnail/633-guidance-for-boaters-without-a-home-mooring.pdf>
- Condon L, Hargreaves S, Barry D et al (2024) Experiences of alcohol use and harm among Travellers, Roma and Gypsies: a participatory qualitative study. Iechyd a gofal cymdeithasol yn y gymuned. 2024, 1, 9020329.
- EHRC, Equality and Human Rights Commission (2018) Developing a national barometer of prejudice and discrimination in Britain. <https://www.equalityhumanrights.com/sites/default/files/national-barometer-of-prejudice-and-discrimination-in-britain-executive-summary.pdf>
- Gleeson H, Thom B, Bayley M, McQuarrie T. Rapid evidence review: Drinking problems and interventions in black and minority ethnic communities. Alcohol Change UK. 2019. <https://www.google.com/url?q=https://alcoholchange.org.uk/publication/rapid-evidence-review-drinking-problems-and-interventions-in-black-and-minority-ethnic-communities&sa=D&source=docs&ust=1696585316978262&usq=AOvVaw1nf6Q4Fhc3BDgDnREE9iqK>.
- Greenfields M, Lowe L. Bath and North East Somerset Gypsy, Traveller, Boater, Showman and Roma Health Survey 2012-2013. 2013. www.bathnes.gov.uk/sites/default/files/bnes_health_study_report_final_full_report_in_c_appendices.pdf
- Grill J (2018) 'In England, they don't call you black!' Migrating racialisations and the production of Roma difference across Europe. Journal of Ethnic and Migration Studies. 44, 7, 1136-1155.
- McFadden A., Siebelt L., Gavine A., Atkin K., Bell K., Innes N., Jones H., Jackson C., Haggi H., a MacGillivray S., Gypsy, Roma and Traveller access to and engagement with health services: a systematic review, The European Journal of Public Health. (2018) 28, rhif. 1, 74–81.
- Parry, G., Van Cleemput, P., Peters, J., Walters, S., Thomas, K., a Cooper, C. (2007). Health status of Gypsies and Travellers in England. Journal of Epidemiology & Community Health, 61(3), 198-204.
- Rees S, Fry R, Davies J, John A, Condon L. Can routine data be used to estimate the mental health service use of children and young people living on Gypsy and Traveller sites in Wales? A feasibility study. PLoS one. 2023 Chwef 17;18(2):e0281504.
- Van Cleemput, P., a Parry, G. (2001). Health status of gypsy travellers. Journal of Public Health, 23(2), 129-134.
- Women and Equalities Committee, House of Commons (2019) Tackling the Inequalities Faced by Gypsy, Roma and Traveller Communities. <https://publications.parliament.uk/pa/cm201719/cmselect/cmwomeq/360/report-summary.html> (Dyddiad cyrchu diwethaf: 20 Medi 2024.)

Diolch



GIG
CYMRU
NHS
WALES

Iechyd Cyhoeddus
Cymru
Public Health
Wales